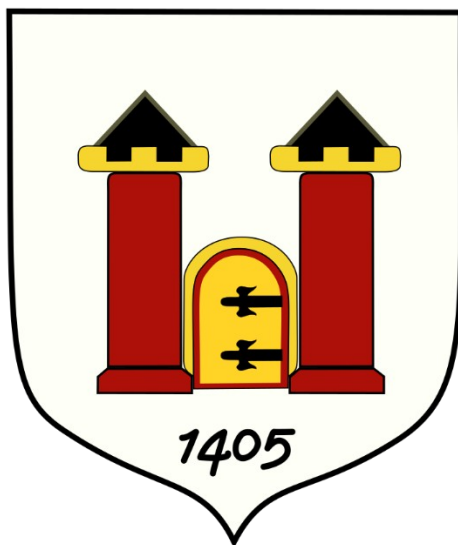


Strategia Rozwoju Miasta i Gminy Przedbórz
na lata 2024 – 2032



Projekt
Grudzień 2023 r.

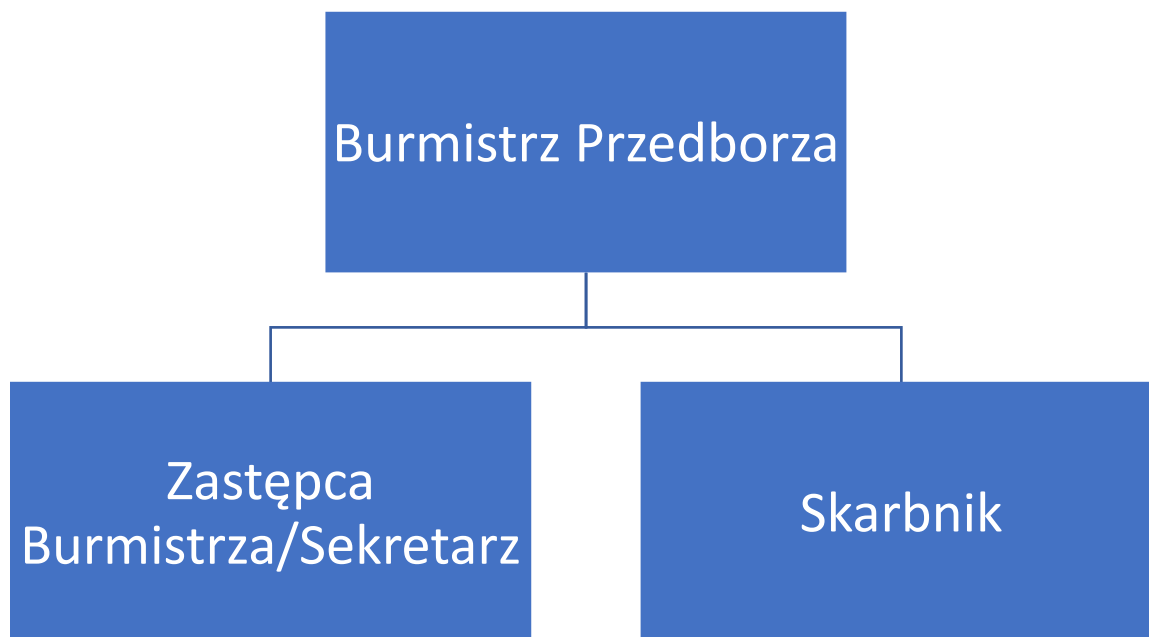
**Opracowanie wykonano
przez zespół konsultantów**



**przy współpracy pracowników
Urzędu Miejskiego w Przedborzu**

Spis treści

WSTĘP	5
<u>UWARUNKOWANIA, WNIOSKI Z DIAGNOZY SPOŁECZNO – GOSPODARCZEJ I PRZESTRZENNEJ MIASTA I GMINY PRZEDBÓRZ</u>	7
UWARUNKOWANIA I METODYKA OPRACOWANIA STRATEGII ROZWOJU MIASTA I GMINY PRZEDBÓRZ	7
WNIOSKI Z DIAGNOZY SPOŁECZNO – PRZESTRZENNEJ I GOSPODARCZEJ GMINY	9
ANALIZA SWOT	12
<u>ZAŁOŻENIA PLANISTYCZNE MIASTA I GMINY PRZEDBÓRZ</u>	17
OBSZARY STRATEGICZNEJ INTERWENCJI W STRATEGII ROZWOJU WOJEWÓDZTWA 2030	17
WIZJA I MISJA ROZWOJU MIASTA I GMINY PRZEDBÓRZ	22
CELE STRATEGICZNE ROZWOJU MIASTA I GMINY PRZEDBÓRZ	23
MODEL STRUKTURY FUNKCJONALNO – PRZESTRZENNEJ MIASTA I GMINY PRZEDBÓRZ	30
PLAN PROJEKTÓW INWESTYCYJNYCH I SPOŁECZNYCH	37
REZULTATY PLANOWANYCH PROJEKTÓW	44
ZGODNOŚĆ STRATEGII ROZWOJU MIASTA I GMINY PRZEDBÓRZ Z AKTUALNYMI DOKUMENTAMI STRATEGICZNYMI NA POZIOMIE EUROPEJSKIM, KRAJOWYM, REGIONALNYM	48
<u>SYSTEM WDRAŻANIA STRATEGII ROZWOJU MIASTA I GMINY PRZEDBÓRZ</u>	59
REALIZACJA, MONITORING I EWALUACJA	59
ŹRÓDŁA FINANSOWANIA	60



Rada Miejska
Kadencja 2018 - 2024
Skład osobowy
Zawisza Krzysztof - Przewodniczący Rady Miejskiej w Przedborzu
Glenda Tomasz
Ocimek Alicja
Rabenda Rafał
Jadowska Ewa
Małecki Tomasz
Wiśniewska-Pawelak Agata
Mroziński Jan
Piskorz Tomasz
Kieruzal Michał
Stępień Tadeusz

Wnuk Henryk - Wiceprzewodniczący Rady Miejskiej w Przedborzu

Jarosz Tomasz

Pełka Barbara

Obarzanek Władysław

Wstęp

Zasady tworzenia strategii dla jednostek samorządu terytorialnego definiuje ustawa z dnia 8 marca 1990 r. o samorządzie gminnym (Dz.U. z 2023 r. poz. 40,572,1463) która stanowi, że strategia rozwoju gminy zawiera wnioski z diagnozy oraz określa w szczególności:

- I. Cele strategiczne rozwoju w wymiarze społecznym, gospodarczym i przestrzennym;
- II. Kierunki działań podejmowanych dla osiągnięcia celów strategicznych;
- III. Oczekiwane rezultaty planowanych działań, w tym w wymiarze przestrzennym, oraz wskaźniki ich osiągnięcia;
- IV. Model struktury funkcjonalno-przestrzennej gminy;
- V. Ustalenia i rekomendacje w zakresie kształtowania i prowadzenia polityki przestrzennej w gminie;
- VI. Obszary strategicznej interwencji określone w strategii rozwoju województwa, o której mowa w art. 11 ust. 1 ustawy z dnia 5 czerwca 1998 r. o samorządzie województwa (Dz.U. 2022, poz. 2094) wraz z zakresem planowanych działań;
- VII. Obszary strategicznej interwencji kluczowe dla gminy, jeżeli takie zidentyfikowano, wraz z zakresem planowanych działań;
- VIII. System realizacji strategii, w tym wytyczne do sporządzania dokumentów wykonawczych;
- IX. Ramy finansowe i źródła finansowania.

Strategia Rozwoju Miasta i Gminy Przedbórz na lata 2024 - 2032 została przygotowana zgodnie z powyższymi zapisami. Zgodnie z art. 10f. 1.ustawy o samorządzie gminnym: Rada

gminy, w drodze uchwały, określa szczegółowy tryb i harmonogram opracowania projektu strategii rozwoju gminy, w tym tryb konsultacji, o których mowa w art. 6 ust. 3 ustawy z dnia 6 grudnia 2006 r. Dz.U. z 2023 r. poz. 1259, 1273 o zasadach prowadzenia polityki rozwoju. Ponadto jednym z elementów wynikających ze zmian legislacyjnych jest wymóg podjęcia działań konsultacyjnych z interesariuszami zewnętrznymi w formie konsultacji horyzontalnych (m.in. sąsiednie gminy) i wertykalnych: proces opiniowania Strategii w celu wydania opinii dotyczącej sposobu uwzględnienia ustaleń i rekomendacji w zakresie kształtowania i prowadzenia polityki przestrzennej w województwie określonych w strategii rozwoju województwa przez zarząd województwa (art. 10f. 1-3. Ustawy o samorządzie gminnym).

Strategia rozwoju gminy stanowi sprecyzowany plan rozwoju dla danej jednostki samorządu terytorialnego. Dokument ten nie tylko określa cele strategiczne, lecz także identyfikuje konkretne grupy projektów, zadania inwestycyjne i społeczne, umieszczone w określonym przedziale czasowym. Niniejszy dokument został przygotowany na okres obowiązywania nowego budżetu Unii Europejskiej, zgodnie z perspektywą finansową na lata 2021–2027, uwzględniając zasadę N + 3. Opracowanie strategii jest istotne w kontekście zmieniającej się sytuacji geopolitycznej, społeczno-gospodarczej kraju, województwa, powiatu oraz samej gminy. Nowa rzeczywistość, wywołana skutkami pandemii wirusa SARS-CoV-2, stawia samorządy przed trudnym zadaniem poprawy sytuacji po okresie przymusowego zamrożenia gospodarki. Dodatkowo, zaniepokojenie związane z agresją Federacji Rosyjskiej na Ukrainę generuje realne zagrożenie dla pokoju w Europie. Skutki trwającej wojny są nieprzewidywalne, jednak na pewno będą miały wpływ na rynek surowców, wzrost inflacji i ryzyko stagflacji w Polsce.

Realizacja założeń strategii jest związana z możliwościami pozyskiwania środków krajowych i europejskich. Jej wdrażanie przypadnie na nowy okres programowania Unii Europejskiej oraz możliwości związane z pozyskiwaniem funduszy strukturalnych w perspektywie finansowej na lata 2021–2027. Planowanie i zarządzanie w samorządach, oparte na dokumentach strategicznych, stanowi fundament efektywnego administrowania oraz współpracy samorządowej, ułatwia pozyskiwanie środków zewnętrznych, w tym dotacji przeznaczonych na realizację określonych projektów. Strategia umożliwi koordynowanie działań różnych instytucji działających w sferach społecznych oraz gospodarczych na terenie gminy, integrując te podmioty wokół priorytetowych kierunków działań. Dokument określa priorytety i cele polityki rozwoju społeczno-gospodarczego prowadzonego na terenie gminy. Strategia stanowi również podstawę do opracowania i wdrożenia projektów współfinansowanych ze środków krajowych i strukturalnych Unii Europejskiej, takich jak

Europejski Fundusz Rozwoju Regionalnego, Europejski Fundusz Rolny na Rzecz Rozwoju Obszarów Wiejskich, Europejski Fundusz Społeczny, a także innych, takich jak Europejski Instrument Odbudowy, fundusze norweskie i fundusze Europejskiego Obszaru Gospodarczego.

Strategia pełni kilka istotnych funkcji:

- Kierunkową dla władz gminnych, środowisk naukowych, biznesowych, organizacji pozarządowych oraz innych instytucji, ale także dla wszystkich mieszkańców gminy.
- Koordynacyjną dla innych dokumentów programowych i planistycznych na poziomie gminnym.
- Informacyjną dla mieszkańców, inwestorów, partnerów.
- Promocyjną w kontekście lokalnym, regionalnym, krajowym oraz ponadnarodowym.

Strategia została opracowana zgodnie z nowymi przepisami; 12 listopada 2020 r. weszła w życie nowelizacja Ustawy o zasadach prowadzenia polityki rozwoju – podstawowego aktu prawnego regulującego politykę rozwoju w Polsce. Uchwalona w lipcu 2020 roku nowela nadaje nowy kształt systemowi strategicznego zarządzania krajem i wprowadza nowe instrumenty polityki regionalnej. Na szczeblu lokalnym potwierdzono praktykę opracowywania i uchwalania strategii rozwoju gminy; wiele samorządów terytorialnych przygotowywało dotychczas strategie rozwoju, lecz nie były one osadzone w przepisach prawnych. Punktem wyjścia do prac nad strategią było opracowanie Diagnozy społeczno-gospodarczej

i przestrzennej. Jej zadaniem było scharakteryzowanie potencjału społeczno-ekonomicznego gminy w kontekście głównych kierunków jej rozwoju, uwzględniając przy tym przestrzenne uwarunkowania środowiskowo-infrastrukturalne. Diagnoza strategiczna stanowi kanwę do opracowania kierunków działań, a następnie celów strategicznych i celów operacyjnych.

Uwarunkowania, wnioski z diagnozy społeczno – gospodarczej i przestrzennej Miasta i Gminy Przedbórz

Uwarunkowania i metodyka opracowania Strategii Rozwoju Miasta i Gminy Przedbórz

Opracowanie strategii rozwoju gminy wymaga zastosowania precyzyjnej metodyki, obejmującej kilka kluczowych etapów.

Diagnoza społeczno-gospodarcza i przestrzenna:

- I. Przeprowadzenie kompleksowej analizy stanu gminy pod względem społecznym, gospodarczym i przestrzennym;
- II. Identyfikacja mocnych i słabych stron, szans i zagrożeń (analiza SWOT);
- III. Ustalenie kluczowych obszarów rozwoju oraz problemów wymagających interwencji.

Konsultacje społeczne i zaangażowanie interesariuszy:

- I. Zbieranie opinii, uwag i propozycji dotyczących priorytetów rozwoju społeczno-gospodarczego gminy.

Określenie wizji i misji:

- II. Sformułowanie klarownej wizji rozwoju gminy, opartej na aspiracjach społeczności lokalnej;
- III. Określenie misji, czyli fundamentalnego celu istnienia gminy i kierunku jej rozwoju.

Formułowanie celów strategicznych i operacyjnych:

- I. Określenie długofalowych celów strategicznych zgodnych z wizją i misją;
- II. Sprecyzowanie celów operacyjnych, czyli konkretnych działań prowadzących do realizacji celów strategicznych.

Identyfikacja priorytetów rozwoju:

- I. Wybór kluczowych obszarów działalności, które wymagają szczególnego wsparcia i rozwoju;
- II. Wskazanie sektorów gospodarki, społeczności lokalnych czy obszarów infrastrukturalnych, na których skoncentrowane zostaną wysiłki.

Opracowanie planów działań:

- I. Sporządzenie szczegółowych planów działań, uwzględniających konkretne projekty, zadania inwestycyjne i społeczne;
- II. Określenie harmonogramu realizacji działań w określonych przedziałach czasowych.

Pozyskiwanie środków finansowych:

- I. Analiza możliwości pozyskiwania środków zarówno z budżetu gminy, jak i z funduszy krajowych oraz europejskich;
- II. Opracowanie strategii pozyskiwania funduszy na realizację projektów i inwestycji.

Monitorowanie i ocena postępów:

- I. Ustanowienie systemu monitoringu postępów w realizacji strategii;
- II. Określenie wskaźników oceny skuteczności działań oraz regularna analiza postępów i ewentualne dostosowanie strategii do zmieniających się warunków.

Dokumentacja i komunikacja:

- I. Opracowanie kompleksowej dokumentacji strategii;
- II. Skomunikowanie strategii rozwoju gminy do społeczności lokalnej, partnerów, instytucji oraz inwestorów.

Zastosowanie tej metodyki pozwala na stworzenie spójnej i efektywnej strategii rozwoju gminy, uwzględniającej różnorodne potrzeby i oczekiwania społeczności lokalnej. Przewiduje również elastyczność, umożliwiając dostosowanie strategii do zmieniających się warunków i wyzwań w przyszłości.

Wnioski z diagnozy społeczno – przestrzennej i gospodarczej gminy

1. **Położenie:** Gmina Przedbórz leży w północno-zachodniej części województwa łódzkiego, blisko granicy z województwem świętokrzyskim. Sąsiaduje z takimi miejscowościami jak Przedbórz, Wielgomłyny, Radomsko czy Końskie.
2. **Ludność:** Gmina zamieszkiwana jest przez społeczność o zróżnicowanym charakterze, z uwagi na mieszkańców osad wiejskich i małych miejscowości.
3. **Gospodarka:** Gospodarka gminy opiera się głównie na rolnictwie oraz sektorze usług. W skład lokalnej przedsiębiorczości wchodzi m.in. małe zakłady usługowe i handlowe.
4. **Kultura i Tradycje:** Gmina Przedbórz kultywuje lokalne tradycje i zwyczaje. Organizowane są różnorodne imprezy kulturalne, festiwale oraz wydarzenia promujące dziedzictwo kulturowe regionu.
5. **Zabytki:** Obszar gminy obfituje w zabytki architektury, w tym kościoły, kaplice, cmentarze oraz budowle świeckie. Historia miejscowości sięga średniowiecza, co przekłada się na obecność licznych obiektów zabytkowych.

6. **Edukacja:** W gminie działają placówki edukacyjne, obejmujące szkoły podstawowe, przedszkola i inne instytucje wspierające rozwój edukacyjny mieszkańców.
7. **Turystyka:** Dzięki malowniczymu krajobrazowi i zabytkowym atrakcjom, gmina Przedbórz przyciąga turystów poszukujących spokoju, możliwości aktywnego wypoczynku oraz poznawania lokalnej historii.
8. **Infrastruktura:** Mimo niewielkich rozmiarów gmina stara się rozwijać infrastrukturę, zapewniając mieszkańcom dostęp do podstawowych usług, dróg oraz środków komunikacji publicznej.
9. **Przyroda:** Gmina otoczona jest malowniczymi obszarami przyrodniczymi, co sprzyja różnorodnym formom rekreacji i turystyki ekologicznej.
10. **Społeczność:** Mieszkańcy gminy Przedbórz tworzą społeczność zaangażowaną w lokalny rozwój, aktywnie uczestniczącą w życiu społecznym i wspierającą inicjatywy mające na celu poprawę jakości życia.

Gmina Przedbórz to miejsce o bogatym dziedzictwie kulturowym, otoczone urokliwymi krajobrazami, które przyciągają zarówno mieszkańców, jak i turystów poszukujących spokoju i autentycznego kontaktu z lokalną tradycją.

Synteza diagnozy społecznej, gospodarczej i przestrzennej

Realizowane przez gminę działania w poszczególnych obszarach:

Infrastruktura techniczna w gminie:

- I. Inwestycje w gospodarkę wodno – kanalizacyjną – budowa nowej oczyszczalni ścieków wraz z odcinkiem kanalizacji sanitarnej ;
- I. Inwestycje w infrastrukturę drogową;
- II. Termomodernizacje budynków użyteczności publicznej;
- III. Odnawialne źródła energii;
- IV. Wymiana nieekologicznych źródeł ciepła;
- V. Gospodarka odpadami - Punkt Selektywnej Zbiorki Odpadów Komunalnych;

Sfera społeczna i edukacyjna:

- I. Budowa placów zabaw z infrastrukturą towarzyszącą;
- II. Wsparcie rozwoju gminnej pomocy społecznej w kontekście istniejących zagrożeń: przemoc, uzależnienia;
- III. Infrastruktura sportowa i rekreacyjna;
- IV. Cyfryzacja.

Sfera gospodarcza:

Przedsiębiorczość może być ważnym motorem rozwoju gminy Przedbórz, wspierając zrównoważony wzrost i poprawę jakości życia mieszkańców. W gminie można odnotować rosnącą liczbę działających firm. Liczba rejestrowanych działalności gospodarczych stale rośnie. Zdecydowana większość do usługowe, handlowe mikro przedsiębiorstwa.

Rynek pracy:

Sytuacja na rynku pracy na obszarze gminy Przedbórz jest zbliżona do sytuacji w całym powiecie radomszczańskim. Na koniec czerwca 2023 r. najwyższe bezrobocie było w mieście Radomsko 1009 osób, Gminie Radomsko 110 osób, Gminie Gidle 131 osób. W gminie Przedbórz wyniosło miasto 49 osób i wieś 53 osoby .

Stopa i poziom bezrobocia na koniec września 2023 przedstawiały się następująco :

Kraj 5,0%

Województwo Łódzkie 5,4%

Powiat Radomszczański 5,0%.

Turystyka:

- I. Gmina może rozwijać turystykę i agroturystykę, promując atrakcje i walory turystyczne regionu. To może przyciągnąć turystów, generując nowe możliwości dla lokalnych przedsiębiorców, takich jak restauracje, hotele, lokalne przewodnictwo i usługi rekreacyjne;
- II. Gmina może się pochwalić także ciekawą ofertą sportową i rekreacyjną znajdującą się nad zalewem, który w ostatnich latach przeszedł metamorfozę. Została tam wybudowana nowa infrastruktura. Zalew cieszy się dużą popularnością w zwłaszcza w okresie letnim zarówno wśród mieszkańców gminy, ale także turystów. Nowa infrastruktura zachęca do aktywnego wypoczynku, plażowania, gry. Ważnym atutem jest lokalizacji w dolinie rzeki Pilicy, co sprzyja wypoczynkowi na d wodą, ale także możliwościom aktywnego spędzania czasu np. w formie wędrówek, kajakarstwa.

Okres do 2032 r. to czas planowania nowych wyzwań i realizacji nowych projektów przez gminę. Gmina Przedbórz chce wykorzystać nowe środki zewnętrzne oraz wsparcie z budżetu państwa w ramach programów krajowych. Przygotowana dla potrzeb strategii

diagnoza społeczno – gospodarcza pozwoliła zdiagnozować problemy i ustalić priorytety na najbliższe lata. Na podstawie diagnozy można zdefiniować wyzwania, cele oraz określi projekty. Podsumowanie wykonania założeń dotychczasowej strategii dały podstawę do określenia wizji oraz misji gminy.

Wyznaczenie celów zostało poprzedzone nakreśleniem głównych obszarów problemowych w gminie. Na ich podstawie zostały sformułowane w kolejnych rozdziałach wyzwania oraz cele.

Zidentyfikowane zagrożenia i problemy dotyczące rozwoju społeczno-gospodarczego gminy:

- I. Poprawa jakości życia mieszkańców;
- II. Konieczność poprawy wizerunku gminy jako atrakcyjnego letniska i miejsca do spędzania wolnego czasu;
- III. Wymagająca modernizacji infrastruktura techniczna gminy, w tym sieć drogowa, remonty dróg lokalnych;
- IV. Potrzeba budowy sieci kanalizacji sanitarnej w gminie;
- V. Przebudowa sieci wodociągowych;
- VI. Zanieczyszczenie środowiska, w tym problem niskiej emisji, brak ekologicznych źródeł ciepła i niewielkie wykorzystanie odnawialnych źródeł energii;
- VII. Potrzeba wsparcia infrastruktury kulturalnej i społecznej;
- VIII. Konieczność aktualizacji polityki przestrzennej gminy;
- IX. Brak wystarczającej liczby mieszkań w gminie;
- X. Wymagająca wsparcia infrastruktura rekreacyjna i sportowa;
- XI. Depopulacja gminy związana z migracją zarobkową i edukacyjną;
- XII. Wykluczenie cyfrowe i transportowe, szczególnie dotyczące osób starszych.

Analiza SWOT

Analizę SWOT można zdefiniować, jako ramy do identyfikacji mocnych i słabych stron, szans i zagrożeń. Narzędzie jest wsparciem w rozważaniach dotyczących strategii. SWOT jest istotną częścią planu, ponieważ pomaga organizacji, w tym wypadku gminie, zdecydować, jaką ma pozycję. Analiza pomaga również określić, jak najlepiej podejść do przyszłej sytuacji.

Narzędzie do analizy SWOT zapewnia wszystkie informacje potrzebne do uzyskania wysokiej jakości wglądu w mocne i słabe strony.

Główną korzyścią z przeprowadzenia tej analizy jest to, że na poziomie strategicznym mówi nam ona, na czym powinniśmy się skoncentrować. Pozwala nam również identyfikować luki w naszej organizacji.

Analiza SWOT (mocne i słabe strony, szanse i zagrożenia) służy do zrozumienia, jak organizacja lub produkt będzie radzić sobie na rynku poprzez identyfikację potencjalnych problemów, które mogą wpłynąć na jego sukces.

Gmina i Miasto Przedbórz

Rozwój zgodnie z ideą zrównoważonego rozwoju



Zgodnie z Agendą 21, na samorządzie terytorialnym spoczywa również największy obowiązek związany z wdrażaniem zrównoważonego rozwoju. Władze lokalne wskazywane są jako jeden z głównych podmiotów realizacji tej idei. Wynika to z faktu, że są one kluczowymi aktorami decyzyjnymi w zakresie polityki rozwoju lokalnego, w efekcie której przyczyniają się do zmian zachodzących w wielowymiarowej przestrzeni lokalnej.

Wdrażając ideę zrównoważonego rozwoju, samorząd powinien realizować inwestycje wspierające rozwój zarówno ekonomiczny, społeczny, jak i ekologiczny. Osiągnięcie wysokiej jakości życia lokalnej społeczności wymaga od samorządów terytorialnych wspierania integralności rozwoju we wszystkich dziedzinach jakości życia człowieka, takich jak: zdrowie i warunki socjalne, zatrudnienie, ubóstwo dochodowe, edukacja, rodzina, partycypacja w życiu wspólnoty i społeczeństwa, mieszkalnictwo, transport i komunikacja, bezpieczeństwo, czas wolny i kultura, satysfakcja z życia, środowisko.

Agenda 2030¹ ma charakter uniwersalny, horyzontalny i jest bardzo ambitna. Obejmuje 17 celów zrównoważonego rozwoju oraz powiązanych z nimi 169 zadań, które oddają trzy wymiary zrównoważonego rozwoju – gospodarczy, społeczny i środowiskowy².



MOCNE STRONY	SŁABE STRONY
Korzystne położenie geograficzne gminy	Niedostateczne inwestycje w rozwój infrastruktury społecznej i kulturalnej.
Położenie gminy w dolinie rzeki Pilicy	Migracji zarobkowej mieszkańców
Lokalizacja zalewu w Przedborzu będącego popularnym obiektem rekreacyjnym	Niedostateczne wykorzystanie zasobów naturalnych i turystycznych gminy
Sprzyjające warunki dla rozwoju turystyki weekendowej, przyrodniczej, kajakowej	Zanieczyszczenie środowiska, zjawisko

¹ Dokument Przekształcamy nasz świat: Agenda 2030 na rzecz zrównoważonego rozwoju (Transforming our world: the 2030 Agenda for Sustainable Development) przyjęty przez Organizację Narodów Zjednoczonych (ONZ) to program działań o bezprecedensowym zakresie i znaczeniu, definiujący model zrównoważonego rozwoju na poziomie globalnym. Jego ramy wykraczają daleko poza, realizowane do tej pory, Milenijne Cele Rozwoju przyjęte w 2000 r. Zgodnie z Agendą 2030 współczesny wysiłek modernizacyjny powinien koncentrować się na wyeliminowaniu ubóstwa we wszystkich jego przejawach, przy równoczesnej realizacji szeregu celów gospodarczych, społecznych i środowiskowych.

² <https://www.gov.pl/web/rozwoj-technologie/cele-zrownowazonego-rozwoju>

turystyki wiejskiej	niskiej emisji
Dobra infrastruktura drogowa i komunikacyjna wewnątrz gminy	Brak sieci zbiorczej kanalizacji na większości terenu gminy, modernizacja sieci wodociągowej
Dobra sytuacja finansowa gminy	Wymagająca dalszych inwestycji infrastruktura drogowa
Dobre warunki do zamieszkania i rozwoju budownictwa jednorodzinnego	Potrzeba budowy ścieżek i ciągów pieszo – rowerowych
Realizacja projektów współfinansowanych ze środków zewnętrznych	Wymagająca modernizacji i rozbudowy sieć wodociągowa
Aktywne społeczności lokalne i istnienie organizacji pozarządowych	Wymagająca dalszych inwestycji baza oświatowa
Zagospodarowanie przestrzeni publicznej	Brak zorganizowanej instytucjonalnej opieki do 3 lat
Realizacja inwestycji poprawiających stan środowiska naturalnego, w tym efektywność energetyczną	Wciąż niewielka ilość instalacji odnawialnych źródeł energii
Zadowalający stopień bezpieczeństwa publicznego	Migracja zarobkowa, edukacyjna
Zapewniona opieka medyczna	Ograniczony budżet na inwestycje - konieczność współfinansowania ze środków zewnętrznych
Zorganizowana opieka dla dzieci w wieku przedszkolnym	Brak uzbrojonych i wydzielonych terenów inwestycyjnych
Podnoszące atrakcyjność inwestycje w infrastrukturę sportową i rekreacyjną	Wymagająca uzupełnienia oferta zajęć pozalekcyjnych dla dzieci
Inwestycje w poprawiające jakość edukacji	Wymagająca wzbogacenia oferta kulturalna, rekreacyjna dla seniorów
Inwestycje w cyfryzację	Niewystarczająca świadomość ekologiczna mieszkańców dotycząca wiedzy na temat odnawialnych źródeł energii, segregacji odpadów, szkodliwości pokryć azbestowych
Realizacja projektów społecznych przeciwdziałających wykluczeniu osób znajdujących się w niekorzystnej sytuacji	Dziki wysypiska na obszarze gminy
Dobrze wyposażona i przygotowana	Promocja gminy w zakresie inwestycji

infrastruktura szkolnictwa podstawowego	
SZANSE	ZAGROŻENIA
Fundusze programów krajowych i unijnych	Opóźnienie w wypłatach dotacji z funduszy unijnych
Promocja turystyki jednego dnia, turystyki weekendowej	Niestabilna sytuacja ekonomiczna związana z rosnącą inflacją i z ryzykiem innych negatywnych zjawisk ekonomicznych m.in. stagflacja
Rozwój budownictwa lotniskowego	Rosnące koszty realizacji inwestycji budowlanych
Zagospodarowanie turystyczne nad zalewem w Przedborzu	Nieprzewidywalna sytuacja geopolityczna związana z trwającą wojną w Ukrainie i związane z tym obawy o bezpieczeństwo energetyczne
Rozwój agroturystyki na terenie gminy	Zagrożenie marginalizacją - bezrobocie, wykluczenie społeczne
Poprawa jakości życia mieszkańców poprzez realizację nowych inwestycji	Rosnące koszty zakupu działek rekreacyjnych i lotniskowych skutkujące spadkiem zainteresowania ze strony kupujących
Wzrost zainteresowania ekologicznymi źródłami energii i możliwość inwestycji w odnawialne źródła energii	Rosnące koszty prowadzenie działalności gospodarczej
Możliwość budowy partnerstw z innymi gminami, instytucjami publicznymi i organizacjami społecznymi	Konkurencja ze strony innych gmin np. w pozyskiwaniu środków na inwestycje
	Wyjazdy i brak powrotów młodych ludzi z gminy
Rozwój współpracy w zakresie promocji turystyki powiatu radomszczańskiego	Zjawisko depopulacji
Stworzenie komunikacji lokalnej	Zmiany klimatu i związane z nimi ryzyko nieprzewidywalnych zjawisk atmosferycznych

Analiza SWOT dla gminy ukazuje kilka mocnych stron, takich jak dogodne położenie geograficzne, zasoby naturalne, aktywne społeczności lokalne oraz potencjał rozwoju

rolnictwa i agroturystyki. Jednakże, istnieją również słabe strony, takie jak niedostateczne inwestycje w infrastrukturę społeczną i kulturalną, brak miejsc pracy, niewystarczające wykorzystanie zasobów turystycznych oraz ograniczony dostęp do nowoczesnych technologii. Istnieją jednak szanse na rozwój, takie jak turystyka i rekreacja, fundusze europejskie, sektor agroturystyczny, rozwój odnawialnych źródeł energii oraz możliwość budowy partnerstw. Zagrożenia obejmują konkurencję z innymi gminami, brak stabilności gospodarczej, zmiany klimatyczne, brak świadomości mieszkańców i nierówności dostępu do technologii. W celu skutecznego rozwoju gminy Przedbórz, konieczne jest skupienie się na wykorzystaniu mocnych stron, wyeliminowaniu słabości, wykorzystaniu szans i zarządzaniu zagrożeniami.

Założenia planistyczne Miasta i Gminy Przedbórz

Obszary strategicznej interwencji w Strategii Rozwoju Województwa 2030

Zgodnie z obowiązującą ustawą dotyczącą prowadzenia polityki rozwoju, obszar strategicznej interwencji to wyznaczony obszar o zidentyfikowanych lub potencjalnych powiązaniach funkcjonalnych oraz szczególnych warunkach społecznych, gospodarczych lub przestrzennych. Te warunki decydują o występowaniu barier rozwoju lub trwałych, potencjałach rozwojowych. W ramach tego obszaru stosuje się interwencję publiczną, obejmującą różnorodne inwestycje, szczególnie w zakresie gospodarki, infrastruktury lub zasobów ludzkich. Finansowane są one z różnych źródeł, a także obejmują rozwiązania regulacyjne. W Strategii określono obszary strategicznej interwencji, które można podzielić na dwie kategorie: krajowe oraz regionalne.

Polityka regionalna ma na celu wspieranie rozwoju wszystkich polskich regionów poprzez wzmocnienie ich potencjałów rozwojowych. W strukturze przestrzennej kraju istnieją obszary, które z powodu różnych problemów wynikających ze struktury społeczno-gospodarczej, peryferyjnego położenia lub utraty dotychczasowych funkcji, nie w pełni wykorzystują swoje możliwości rozwojowe. Dlatego wymagają one dodatkowego wsparcia, systemu zachęt, aktywizujących działań oraz zorganizowanej współpracy interesariuszy.

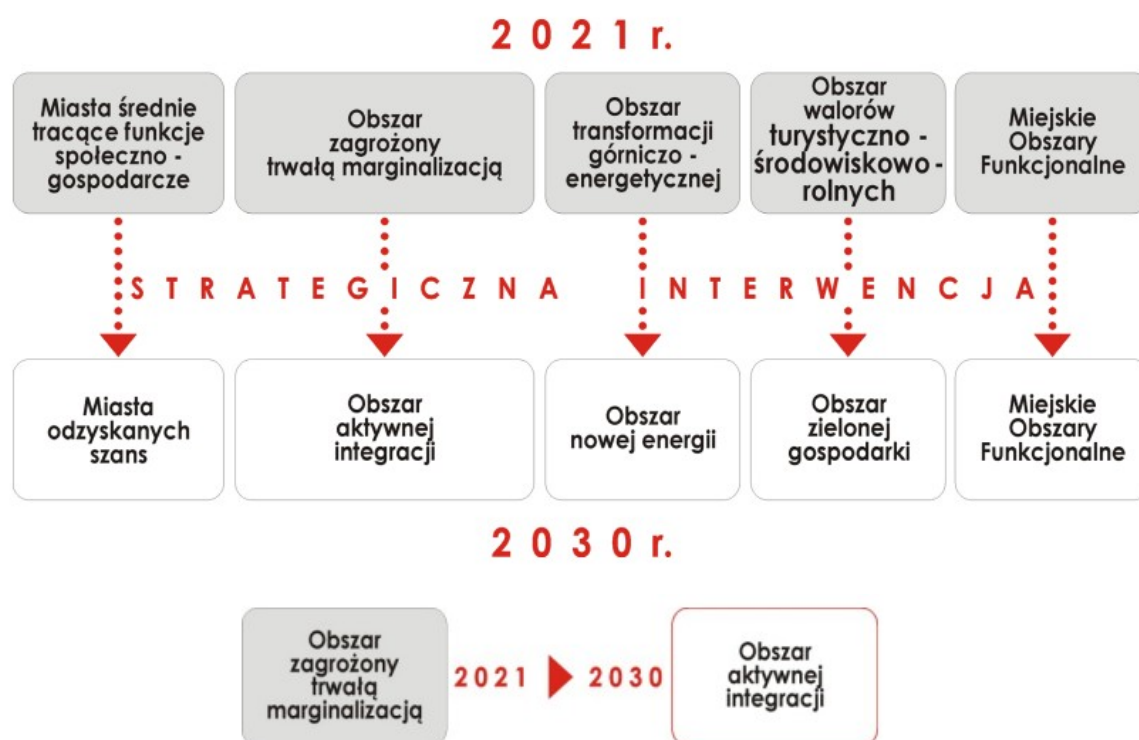
OBSZARY STRATEGICZNEJ INTERWENCJI



Obszary Strategicznej Interwencji w województwie łódzkim³



³ http://strategia.lodzkie.pl/wp-content/uploads/2021/05/SRWL-2030_6.05.2021_uchwalona.pdf



Celem dla gminy Przedbórz i innych gmin znajdujących się na tej liście jest odzyskanie właściwego kierunku rozwoju, odwrócenie negatywnych trendów społecznych i gospodarczych. Ma się to oczywiście odbywać przy wykorzystaniu dostępnych mechanizmów wsparcia ze środków krajowych i europejskich.



Na obszary aktywnej integracji składają się obszary zagrożone trwałą marginalizacją wskazane z poziomu krajowego zgodnie z Krajową Strategią Rozwoju Regionalnego 2030 oraz komplementarne do nich regionalne obszary zagrożone trwałą marginalizacją. Ogółem na terenie województwa wyróżniono 25 takich gmin, w tym 18 z poziomu krajowego (Burzenin, Błaszki, Grabów, Goszczanów, Daszyna, Dąbrowice, Klonowa, Krośniewice, Łanięta, Masłowice, Nowe Ostrowy, Oporów, **Przedbórz**, Sadkowice, Uniejów, Wielgomłyny, Żychlin, Żytno) oraz 7 gmin z poziomu regionalnego (Aleksandrów, Budziszewice, Czerniewice, Łęki Szlacheckie, Ręczno, Żarnów, Żelechlinek). Obszary zagrożone trwałą marginalizacją charakteryzują się niską atrakcyjnością osadniczą, problemami demograficznymi, słabą dostępnością komunikacyjną, brakami w infrastrukturze komunalnej, niskim poziomem przedsiębiorczości, bezrobociem i obniżonym poziomem zamożności mieszkańców⁴.

Na obszarach zagrożonych trwałą marginalizacją działania powinny zmierzać do zainicjowania nowych impulsów rozwojowych, wzmocnienia istniejących potencjałów i ich

⁴ <https://strategia.lodzkie.pl/strategia-rozwoju-wl-2030/>

aktywnej integracji we wszystkich aspektach rozwoju społeczno-gospodarczego. Najważniejsze działania obejmują m.in.: rozwój lokalnej przedsiębiorczości, poprawę dostępności komunikacyjnej, w szczególności w zakresie rozwoju transportu publicznego, działania w zakresie aktywizacji zawodowej, poprawy kwalifikacji mieszkańców, integracji społecznej oraz rozwój infrastruktury technicznej (w szczególności wodno-kanalizacyjnej i teleinformatycznej), poprawę dostępu do podstawowych usług publicznych⁵.

OSI Obszar Zielonej Gospodarki obejmuje 94 gmin położonych poza Miejskimi Obszarami Funkcjonalnymi, z dominującą funkcją rolniczą, przyrodniczą oraz predysponowanych do rozwoju turystyki ze względu na: potencjał endogeniczny środowiska przyrodniczego (doliny rzek, obszary cenne przyrodniczo i krajobrazowo) i dziedzictwa kulturowego (obszary i obiekty zabytkowe), a także zagospodarowanie turystyczne. W gminach, w których potencjał rolnictwa jest wysoki, grunty rolne powinny być chronione, a wiodąca funkcja rozwijana. Istotne będą działania związane z prowadzeniem racjonalnej gospodarki rolnej, w tym m.in. właściwym doбором upraw dostosowanych do warunków środowiskowych, wykorzystaniem potencjału produkcyjnego trwałych użytków zielonych dla produkcji zwierzęcej, racjonalnym stosowaniem nawożenia i środków ochrony roślin. W zakresie zwiększania opłacalności produkcji rolnej istotne będzie polepszanie struktury gospodarstw rolnych, wprowadzanie nowych technologii i innowacji, inwestycje we wzrost produktywności, rozwijanie współpracy rolników między sobą i branżą przetwórstwa, rozwój rynków lokalnych i targowisk. Ważnym kierunkiem działań będzie wspieranie przetwórstwa rolno-spożywczego. Na obszarze gmin położonych w sąsiedztwie obszarów chronionych i cennych przyrodniczo wskazaniem dla gospodarowania będzie system rolnictwa zrównoważonego, produkcja żywności wysokiej jakości, w tym rozwój produkcji ekologicznej. Istotne będzie również wspieranie działań umożliwiających dywersyfikację gospodarczą tych obszarów związanych m.in. z rozwojem turystyki aktywnej, wspieraniem bazy turystycznej (w tym ekoturystyki i agroturystyki), rozbudową szlaków turystycznych i infrastruktury rowerowej, kreowaniem marki i popytu na usługi balneologiczne, uzdrowiskowe i rehabilitacyjne, budowaniem zintegrowanych produktów turystycznych opartych na walorach kulturowych i przyrodniczo-krajobrazowych oraz kultywowaniu tradycji, wykreowaniem wizerunku obszarów jako atrakcyjnych turystycznie, które będą sprzyjać budowaniu rozpoznawalnej marki turystycznej województwa. Zarówno dla rozwoju funkcji rolniczej, jak i turystycznej ważne będą działania związane z ochroną i poprawą jakości środowiska oraz wzmocnieniem odporności OSi na zmiany klimatu i zagrożenia naturalne. Wymagać to będzie interwencji z zakresu m.in. zwiększania zdolności retencyjnych zlewni (m.in. wprowadzania zalesień, zakrzewień, zadrzewień, budowy i modernizacji zbiorników

⁵ Tamże.

wodnych, rozwoju systemów melioracyjnych, odtwarzania oczek wodnych i mokradeł) oraz rozwiązań ukierunkowanych na ochronę środowiska (m.in. poprawę czystości wód, w tym tworzenie wysokoefektywnych stref ekotonowych, renaturalizację siedlisk i cieków wodnych, zwiększanie powierzchni obszarów objętych ochroną prawną), a także inwestycji w infrastrukturę przeciw zagrożeniową (m.in. przeciwpowodziową, przeciwpożarową)⁶.

Obszar Zielonej Gospodarki⁷



Wizja i misja rozwoju Miasta i Gminy Przedbórz

Wizja Miasta i Gminy Przedbórz:

"Przedbórz - Miejsce Harmonii i Zrównoważonego Rozwoju"

⁶ http://strategia.lodzkie.pl/wp-content/uploads/2021/05/SRWL-2030_6.05.2021_uchwalona.pdf

⁷ Tamże.

Wizją Miasta i Gminy Przedbórz jest stworzenie harmonijnego środowiska, które łączy tradycję z nowoczesnością, inspirowane innowacje, sprzyja aktywnemu życiu społeczności oraz dba o zrównoważony rozwój na rzecz obecnych i przyszłych pokoleń. Pragniemy, aby Przedbórz był miejscem, w którym każdy mieszkaniec czuje się bezpiecznie, dumnie identyfikuje się z lokalną społecznością, a wartości wspólnotowe stanowią fundament życia społecznego.

Misja Miasta i Gminy Przedbórz:

"Nasza Misja to Wspólny Rozwój w Szacunku do Dziedzictwa i Środowiska"

Misją Miasta i Gminy Przedbórz jest tworzenie otoczenia sprzyjającego pełnemu rozwojowi każdego mieszkańca, opartego na szacunku do historii, tradycji oraz przyrody. Dążymy do zrównoważonego rozwoju społeczno-gospodarczego, wspierając przedsiębiorczość, edukację, kulturę i innowacje. Pragniemy, aby Przedbórz był miejscem, które inspirowane do aktywnego uczestnictwa w życiu społecznym, rozwijania pasji oraz budowania silnych więzi społecznych. Nasza misja opiera się na trosce o dziedzictwo kulturowe, rozwijanie potencjału społeczności lokalnej i dbałość o ekologiczne środowisko, w którym żyjemy i pracujemy.

Cele strategiczne rozwoju Miasta i Gminy Przedbórz

Miasto i Gmina Przedbórz, choć z pewnością cieszą się bogactwem dziedzictwa kulturowego i naturalnego, mogą również stawić czoła pewnym wyzwaniom rozwojowym. Poniżej przedstawiam kilka kluczowych obszarów, które mogą wymagać szczególnej uwagi:

1. Infrastruktura i Usługi Publiczne:

- *Drogi i Komunikacja:* Konieczność modernizacji i rozbudowy dróg, aby ułatwić dostępność i poprawić komunikację zarówno w obrębie gminy, jak i z okolicznymi regionami.
- *Infrastruktura Technologiczna:* Poprawa dostępu do nowoczesnej infrastruktury technologicznej, w tym szerokopasmowego internetu, co jest kluczowe dla wspierania przedsiębiorczości i edukacji.

2. Rynek Pracy i Przedsiębiorczość:

- *Dywersyfikacja Gospodarki:* Wyzwanie związane z potrzebą dywersyfikacji lokalnej gospodarki, promowanie różnorodnych sektorów i przedsiębiorczości, aby zminimalizować zależność od jednej branży.

- *Rynek Pracy*: Tworzenie warunków do atrakcyjności lokalnego rynku pracy, z uwzględnieniem rozwijania umiejętności, szkoleń zawodowych i dostępu do pracy dla różnych grup społecznych.

3. **Ochrona Środowiska i Zrównoważony Rozwój:**

- *Zrównoważony Rozwój*: Wdrażanie strategii zrównoważonego rozwoju, aby równoważyć rozwój ekonomiczny z ochroną środowiska i dbałością o zasoby naturalne.
- *Odpowiedzialność Ekologiczna*: Wspieranie działań mających na celu ochronę lokalnej przyrody, zarządzanie odpadami i promowanie ekologicznych praktyk w społeczności.

4. **Edukacja i Kultura:**

- *Podniesienie Jakości Edukacji*: Wsparcie edukacji poprzez rozwój szkolnictwa, nowoczesnych metod nauczania, a także dostępu do edukacji pozaformalnej.
- *Rozwój Kultury*: Promowanie dziedzictwa kulturowego i lokalnej sztuki, które stanowią ważną część tożsamości społeczności.

5. **Demografia i Polityka Społeczna:**

- *Polityka Mieszkaniowa*: Stawienie czoła wyzwaniom związanym z dostępnością do przystępnych cenowo mieszkań oraz zrównoważonym rozwojem mieszkaniowym.
- *Wspieranie Rodzin*: Działania ukierunkowane na wspieranie rodzin, edukację rodziców, a także tworzenie atrakcyjnych warunków dla młodych ludzi, aby zatrzymać ich w regionie.

6. **Turystyka i Promocja Regionu:**

- *Turystyka jako Czynniki Rozwoju*: Promowanie regionu jako atrakcyjnego celu turystycznego, co może przynieść korzyści ekonomiczne i kulturowe.
- *Rozwój Infrastruktury Turystycznej*: Inwestowanie w rozwój infrastruktury turystycznej, aby zapewnić komfort i atrakcyjność dla odwiedzających.

Wyzwania te wymagają zrównoważonego podejścia, współpracy społeczności lokalnej, samorządu oraz partnerstwa z sektorem prywatnym. Efektywne zarządzanie tymi aspektami może przyczynić się do trwałego rozwoju miasta i gminy Przedbórz.

Strategia Rozwoju Gminy określa najważniejsze kierunki rozwoju gminy, będące odpowiedzią na wytypowane główne wyzwania rozwojowe. Chcąc zdefiniować kluczowe kierunki rozwoju oraz wytypować właściwe projekty do realizacji dla potrzeb niniejszej strategii dokonano analizy i pogrupowania zdiagnozowanych wyzwań w mieście i gminie Przedbórz w trzech najważniejszych wymiarach mianowicie społecznym, gospodarczym i

przestrzennym.

Wyzwania = co chcemy osiągnąć ?

A. Wymiar społeczny

- ✓ Poprawa jakości infrastruktury edukacyjnej;
- ✓ Zwiększenie dostępności i podniesienie standardów infrastruktury kulturalnej;
- ✓ Poprawa jakości i dostępności usług opieki zdrowotnej na poziomie gminnym;
- ✓ Promowanie integracji społecznej i przeciwdziałanie wykluczeniu społecznemu;
- ✓ Rozwój infrastruktury społecznej w zakresie mieszkań komunalnych;
- ✓ Aktywizacja społeczna i integracja seniorów.

B. Wymiar gospodarczy

- ✓ Tworzenie ram dla rozwoju agroturystyki na terenie gminy;
- ✓ Wykorzystanie potencjału zalewu w Przedborzy oraz rzeki Pilicy poprzez wsparcie rozwoju turystyki i rekreacji w gminie;
- ✓ Tworzenie dobrego klimatu dla rozwoju OZE;

C. Wymiar przestrzenny

- ✓ Zwiększenie dostępności i jakości usług publicznych związanych z zaopatrzeniem w wodę i odprowadzaniem ścieków;
- ✓ Poprawa dostępności komunikacyjnej i spójności terytorialnej gminy;
- ✓ Ochrona środowiska naturalnego oraz poprawy efektywności energetycznej budynków;
- ✓ Uregulowanie gospodarki przestrzennej;
- ✓ Rozwój infrastruktury technicznej, w tym sieci drogowej, wodociągowej i kanalizacyjnej, oraz oświetlenia ulicznego;
- ✓ Ochrona zabytków i dziedzictwa kulturowego gminy.

Wyzwania:

- I. Rozwój infrastruktury publicznej i społecznej;
- II. Rozwój przedsiębiorczości i inicjatyw gospodarczych;
- III. Wsparcie rozwoju systemu edukacyjnego oraz sportu;
- IV. Rozwój kultury i bogata oferta zagospodarowania czasu wolnego;
- V. Rozwój i promocja funkcji rekreacyjno- turystycznej;

- VI. Poprawa stanu bezpieczeństwa publicznego;
- VII. Rozwój opieki zdrowotnej i pomocy społecznej.

Cel strategiczny 1 – Rozwój infrastruktury publicznej i społecznej

Istotnym aspektem funkcjonowania samorządu gminnego jest efektywne zaspokajanie potrzeb lokalnej społeczności. To właśnie samorząd ponosi odpowiedzialność za wszelkie kwestie publiczne dotyczące życia mieszkańców w ramach danej jednostki terytorialnej. Organy samorządowe odgrywają kluczową rolę w zadowalaniu potrzeb mieszkańców. Sukces gminy w znacznym stopniu zależy od umiejętności efektywnego zarządzania zasobami oraz wykorzystywania dostępnych szans rozwojowych. Ważne jest wzmocnienie struktury infrastrukturalnej, aby gmina mogła świadczyć usługi publiczne na najwyższym poziomie i stworzyć odpowiednie warunki dla zrównoważonego rozwoju..

Cele operacyjne:

- 1.1 Rozbudowa i modernizacja infrastruktury służącej ochronie środowiska;
- 1.2 Poprawa stanu infrastruktury technicznej dla rozwoju społeczeństwa;
- 1.3 Wdrożenie i przestrzeganie zasad Dobrej Praktyki Rolniczej;
- 1.4 Zwiększenie retencji wodnej na terenach rolniczych, leśnych i zurbanizowanych.

Cel strategiczny 2 – Rozwój przedsiębiorczości i inicjatyw gospodarczych

Przyciągnięcie inwestycji do gminy zależy od wielu czynników zarówno zewnętrznych, jak i wewnętrznych. Aby zainteresowanie Gminą Przedbórz wzrosło, konieczne jest skuteczne promowanie dogodnych terenów inwestycyjnych. Ważne jest również przygotowanie tych obszarów pod względem formalno-prawnym oraz zapewnienie niezbędnej infrastruktury. Kluczowe znaczenie ma także sprzyjający klimat współpracy samorządu z inwestorami, przyjazna polityka podatkowa, pomoc w załatwianiu spraw administracyjnych oraz wspólna promocja gospodarcza..

Cele operacyjne:

2.1 Tworzenie dobrego klimatu dla rozwoju działalności gospodarczej, w tym turystyki, rolnictwa;

2.2 Efektywny rozwój działalności rolnej, w tym przestrzeganie zasad, technik i metod stosowanych przez rolników i producentów żywności w celu zrównoważonego i efektywnego prowadzenia produkcji rolnej;

2.3 Wsparcie rozwoju gospodarczego;

Cel strategiczny 3 - Edukacja, sport

Edukacja staje się priorytetowym zadaniem, będąc jednocześnie inwestycją w przyszły potencjał. Główne obszary działań powinny skupić się na poprawie jakości i efektywności systemu edukacyjnego, co wymaga podejmowania działań mających na celu podniesienie standardów kształcenia i rozwijanie umiejętności niezbędnych dla społeczeństwa. Realizacja tego celu wymaga również działań mających na celu uczynienie nauki atrakcyjniejszą, wspieranie aktywności obywatelskiej oraz zapewnienie równości szans. Ponadto, nowoczesna infrastruktura sportowa i atrakcyjna oferta nie tylko umożliwiają realizację pasji sportowych, ale również przyczyniają się do poprawy ogólnego stanu zdrowia mieszkańców gminy.

Cele operacyjne:

3.1 Rozwój oferty edukacyjnej dzieci i młodzieży;

3.2 Tworzenie warunków dla powstania baz sportowych;

3.3 Poprawa stanu infrastruktury oświatowej;

Cel strategiczny 4 - Kultura i organizacja czasu wolnego mieszkańców

Działalność i rozwój instytucji kultury oraz powszechna aktywność kulturalna powinny być początkowym ogniwem w rozwoju społecznym gminy. Również umiejętne zagospodarowanie czasu wolnego prowadzi do poprawy jakości życia oraz korzystania z zasobów kultury. Prawdziwy rozwój społeczności lokalnych możliwy jest wyłącznie w oparciu o świadome i sprawne organizacyjnie społeczeństwo obywatelskie, w którym mieszkańcy mają poczucie odpowiedzialności za sprawy publiczne, podejmują inicjatywę we wszystkich dziedzinach życia.

Cele operacyjne:

- 4.1 Budowa i modernizacja infrastruktury służącej rozwojowi kultury;
- 4.2 Poprawa stanu infrastruktury kulturalnej;
- 4.3 Wzrost poziomu integracji i aktywności społeczeństwa;

Cel Strategiczny 5. Rozwój i promocja funkcji rekreacyjno- turystycznej

Potencjał turystyczny gminy stanowi doskonałą podstawę do rozwijania sektora turystycznego. Konieczne jest stworzenie odpowiednich warunków oraz realizacja inicjatyw, które przyczynią się do powstawania nowych, atrakcyjnych dla gości produktów turystycznych.

Cele operacyjne:

- 5.1 Podniesienie atrakcyjności Gminy;
- 5.2 Wsparcie rozwoju turystyki;

Cel strategiczny 6 - Bezpieczeństwo publiczne

Podniesienie poczucia bezpieczeństwa wśród lokalnej społeczności jest niezbędne, aby gmina mogła efektywnie spełniać oczekiwania i być przyjazna dla swoich mieszkańców. W obszarze bezpieczeństwa publicznego, a także w kontekście ochrony przed powodzią i pożarami, istotna jest skuteczna koordynacja działań służb i instytucji oraz tworzenie systemów i procedur umożliwiających szybką reakcję na sytuacje kryzysowe.

Cele operacyjne:

- 6.1 Poprawa stanu bezpieczeństwa publicznego.

Cel strategiczny 7 - System opieki zdrowotnej i pomocy społecznej

Procesy wykluczenia i marginalizacji społecznej dotyczą część mieszkańców gminy. Problem wykluczenia osób, należy rozwiązać kompleksowym podejściem, angażując

różne instytucje oraz organizacje, adekwatnie do przyczyn wykluczenia społecznego, co przyczyni się do wprowadzenia lokalnych rozwiązań o charakterze zapobiegawczym. Bezpieczeństwo zdrowotne ludności osiągnane będzie poprzez rozwój wczesnej diagnostyki, zwiększenie dostępności do usług oraz profilaktykę i promocję zdrowia z zakresu podstawowej opieki zdrowotnej, specjalistyki ambulatoryjnej, a także ratownictwa medycznego

Cele operacyjne:

- 7.1 Wsparcie systemu opieki zdrowotnej;
- 7.2 Wsparcie systemu pomocy społecznej;
- 7.3 Ograniczanie negatywnych skutków procesów i zjawisk występujących w gminie;
- 7.4 Wspieranie inicjatyw społecznych.

Cel strategiczny 8 - Tworzenie warunków dla rozwoju zrównoważonej polityki przestrzennej gminy

Cele operacyjne:

- 8.1 Wsparcie procesu zamieszkania, wsparcie osadnictwa;
- 8.2 Wyznaczenie terenów pod inwestycje.

Cel strategiczny 9 - Działania wspierające skuteczne zarządzanie gminą, w tym wdrażanie strategii rozwoju

Ważnym czynnikiem zapewniającym sprawne funkcjonowanie samorządu jest posiadanie odpowiednio wykwalifikowanej kadry oraz dostęp do odpowiednich narzędzi. Dlatego też dla zrównoważonego rozwoju gminy istotne są działania podnoszące kompetencje kadry urzędniczej oraz jednostek organizacyjnych, rozwój cyfryzacji i zapewnienie powszechnego dostępu do e- usług oraz skuteczne kierowanie wdrażaniem strategii rozwoju.

Cele operacyjne:

- 9.1 Wysoka jakość i efektywność usług administracji;
- 9.2 Rozwój e-usług w administracji publicznej;
- 9.3 Rozwój partycypacji społecznej poprzez skuteczną promocję strategii rozwoju.

Model struktury funkcjonalno – przestrzennej Miasta i Gminy Przedbórz

Celem polityki przestrzennej gminy jest podnoszenie standardów i warunków życia mieszkańców i sprawności funkcjonowania struktur przestrzennych przez wykorzystywanie terytorialnych warunków rozwoju i przeciwdziałanie degradacji istniejących walorów.

Dotychczas podstawowym narzędziem kształtowania polityki przestrzennej w systemie aktów planistycznych w Polsce są miejscowe plany zagospodarowania przestrzennego. Zgodnie z art. 4 ust 1 ustawy z dnia 27 marca 2003 r (t.j. Dz.U.2023.977) o planowaniu

i zagospodarowaniu przestrzennym, w miejscowym planie zagospodarowania przestrzennego następuje ustalenie przeznaczenia terenu, rozmieszczenie inwestycji celu publicznego oraz określenie sposobów zagospodarowania i warunków zabudowy danego terenu. Miejscowy plan zagospodarowania przestrzennego sporządza się obowiązkowo, jeżeli wymagały tego przepisy odrębne (m.in. prawo lotnicze, ustawa o ochronie gruntów rolnych i leśnych, ustawa o lecznictwie uzdrowiskowym itp.), dla pozostałych terenów uchwalany był fakultatywnie.

W dniu 7 lipca 2023 r. Sejm uchwalił ustawę o zmianie ustawy o planowaniu i zagospodarowaniu przestrzennym oraz niektórych innych ustaw, która w dniu 24 lipca 2023 r. została podpisana przez Prezydenta. Ustawa została ogłoszona w Dzienniku Urzędowym w dniu 24 sierpnia 2023 r. Przepisy wejdą w życie 24 września 2023 r. Są to zmiany dość znaczące. Reforma systemu planowania i zagospodarowania przestrzennego ma na celu zapewnienie zrównoważonego rozwoju kraju przy zachowaniu ładu przestrzennego i uwzględnieniu interesu publicznego. Istotne jest uproszczenie procesu inwestycyjnego i zwiększenie skuteczności planowania przestrzennego. Przyjęte przepisy zapobiegają postępującej - chaotycznej suburbanizacji i dewastacji przestrzeni, przywrócą racjonalność procesów gospodarowania przestrzenią, jednocześnie ustanowią silne podstawy dla sprawnej realizacji procesów inwestycyjno-budowlanych i zapewniając inwestorom stabilność warunków inwestowania. Uchwalone regulacje mają na celu poprawę funkcjonowania planowania przestrzennego, by w efekcie możliwa była racjonalizacja wydatków publicznych na rozwój i późniejszą eksploatację infrastruktury⁸.

Ustawa wprowadza nowe dokumenty i narzędzia w planowaniu i zagospodarowaniu przestrzennym: plan ogólny, sporządzany obligatoryjnie dla całej gminy oraz zintegrowany plan inwestycyjny, będący szczególnym rodzajem planu miejscowego. Oprócz tego ustawa wprowadza Rejestr Urbanistyczny. Ponadto nowelizacja wyodrębnia nowy rozdział w ustawie, poświęcony w całości partycypacji społecznej w procesie planistycznym.

⁸ <https://www.gov.pl/web/rozwoj-technologie/nowelizacja-ustawy-o-planowaniu-i-zagospodarowaniu-przestrzennym--aktualne-informacje>

Zgodnie z ustawą **plan ogólny** ma być uchwalany obligatoryjnie dla całej gminy w randze aktu prawa miejscowego. Gminy będą miały na to czas do 1 stycznia 2026 r. Plan ogólny zastąpi dotychczasowe studium uwarunkowań i kierunków zagospodarowania przestrzennego gminy. Będzie to dokument zawierający wyłącznie podstawowe ustalenia, które pozwolą gminie zaplanować zrównoważony i harmonijny rozwój. Pozwoli on określić m.in.: strukturę funkcjonalno-przestrzenną gminy poprzez wydzielenie stref planistycznych; granice obszaru, na którym możliwe będzie uzupełnianie zabudowy w oparciu o decyzję o warunkach zabudowy oraz zasady lokalizacji nowej zabudowy mieszkaniowej w relacji do obsługujących je obiektów, które realizują usługi publiczne. Plan ogólny będzie miał formę cyfrową, co ma rozwiązać obecne problemy polegające na tym, że w tradycyjnej, papierowej wersji studium i planów zagospodarowania narysowane w nich linie, np. oznaczające granice pomiędzy poszczególnymi strefami, nie są tak dokładne, żeby można je było zinterpretować co do metra kwadratowego na gruncie. Wersja cyfrowa będzie pozwalała na dowolne powiększenie mapy, więc będzie ona dużo dokładniejsza.

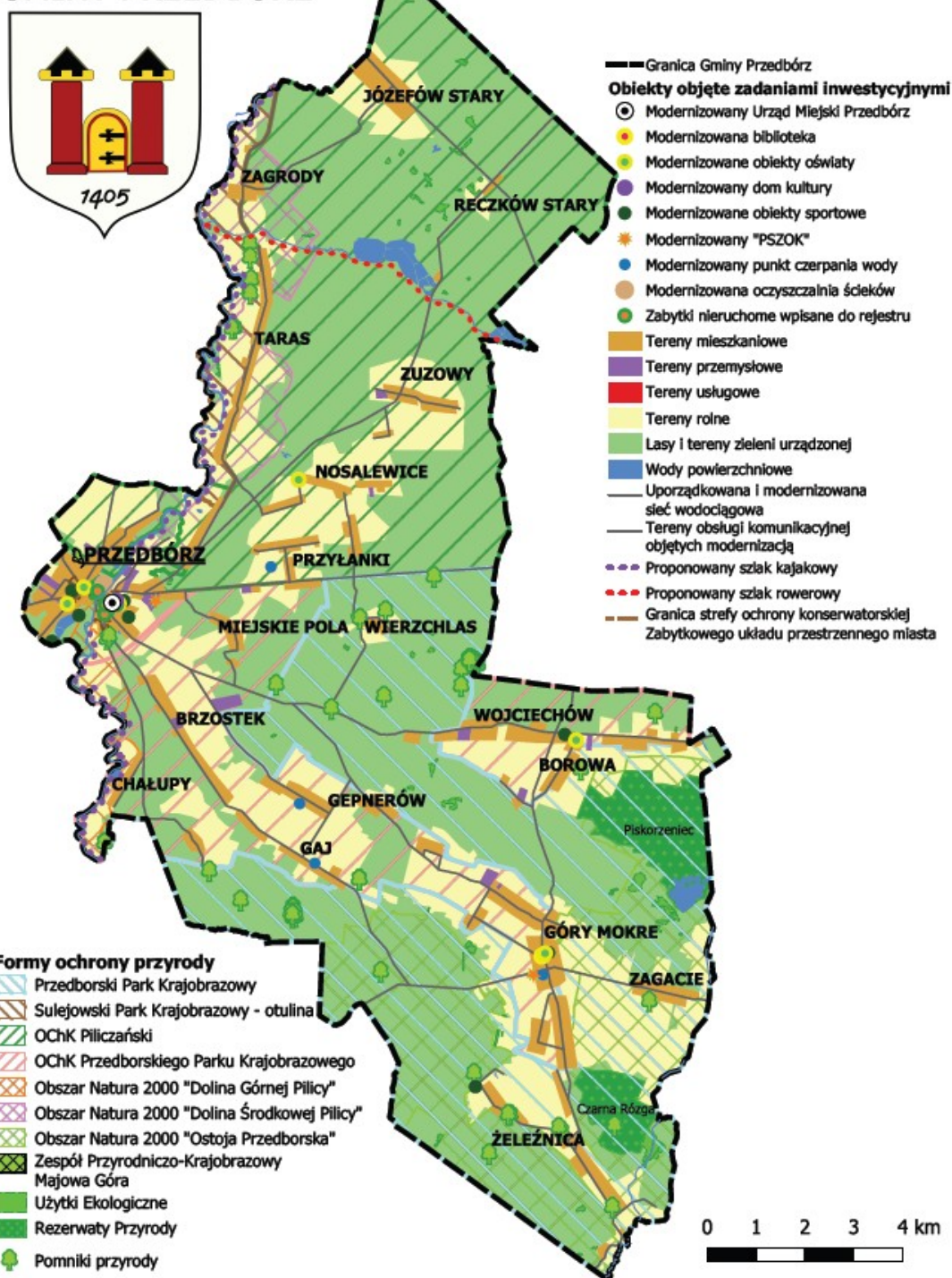
Nową formą planu miejscowego ma być zintegrowany plan inwestycyjny (ZPI) sporządzany na wniosek inwestora, docelowo zastępujący tzw. specustawę mieszkaniową. Inwestor będzie mógł np. zobowiązać się do budowy szkoły lub wsparcia takiej inwestycji. W ustawie doprecyzowano przepisy dotyczące decyzji o warunkach zabudowy, m.in. przez możliwość określenia przez gminę w jakich terenach będą one wydawane czy też ograniczenie zasięgu obszaru analizowanego do 200 m. Nowa ustawa przewiduje utworzenie Rejestru Urbanistycznego, jako systemu teleinformatycznego. System ten ma być źródłem informacji i danych (m.in. dokumentów powstających w trakcie sporządzania aktów planistycznych, raportów z konsultacji społecznych, decyzji administracyjnych związanych z planowaniem przestrzennym, rozstrzygnięć organów nadzoru). Rejestr będzie bazował na danych przestrzennych z zakresu planowania i zagospodarowania przestrzennego. Będzie to nieodpłatny, dostępny dla wszystkich zainteresowanych, zintegrowany system. Przepisy dotyczące rejestru zaczną obowiązywać od 2026 roku, co pozwoli urzędom gmin na przygotowanie się do tej zmiany⁹.

Mapa modelu funkcjonalno – przestrzennego Miasta i Gminy Przedbórz¹⁰

⁹ <https://samorzad.pap.pl/kategoria/prawo/wielka-reforma-planowania-przestrzennego-juz-w-dzienniku-ustaw>

¹⁰ Opracowanie własne.

MODEL STRUKTURY FUNKCJONALNO-PRZESTRZENNY GMINY PRZEDBÓRZ



Model struktury funkcjonalno-przestrzennej gminy to koncepcja i narzędzie planowania przestrzennego, które ma na celu opracowanie spójnej i efektywnej organizacji przestrzennej danego obszaru gminy. Ten model łączy funkcje, cele i potrzeby społeczne z

organizacją przestrzenną gminy, aby zapewnić harmonijny rozwój, zrównoważony rozmieszczenie różnych obszarów działalności oraz optymalne wykorzystanie dostępnych zasobów.

Do najważniejszych potrzeb rozwoju gminy należy uporządkowanie struktur funkcjonalno-przestrzennych poszczególnych miejscowości. Polega to na weryfikacji terenów przeznaczonych w dotychczas obowiązującym studium na różne funkcje, przede wszystkim osadnicze, waloryzacji, które z tych lokalizacji są uzasadnione oraz wyznaczeniu nowych terenów i funkcji, zgodnie ze zgłoszonymi wnioskami. Ponadto widoczna jest potrzeba silniejszego wykorzystania potencjału ekologicznego gminy poprzez stworzenie odpowiednich warunków dla rozwoju ruchu turystycznego oraz zorganizowanych form wypoczynku. Pilnymi potrzebami są również działania na polu infrastruktury technicznej, w szczególności zrównoważenie gospodarki ściekowej poprzez rozbudowę systemu kanalizacji sanitarnej.

Za możliwości rozwoju gminy należy uznać przede wszystkim sprzyjające warunki fizjograficzne dla rozwoju sieci osadniczej. Ponadto korzystne walory środowiska naturalnego oraz jego dobry stan (odległość od dużych ośrodków miejskich i przemysłowych, brak dużych zakładów produkcyjnych stanowiących potencjalne zagrożenie dla jego stanu) sprzyjają rozwojowi funkcji turystycznowypoczynkowe.

Kierunki zmian struktury przestrzennej powinny być oparte o zasadę równoważonego rozwoju i uwzględniać istniejące i przewidywane procesy, które w znacznym stopniu determinują przekształcenie układu funkcjonalnego. Wprowadzane zmiany muszą mieć na celu zwiększanie konkurencyjności obszaru gminy w regionie, co przekłada się na szeroko rozumiany rozwój społeczno – gospodarczy i podnosi jakość życia jego mieszkańców. Z tego powodu należy dążyć do uporządkowania struktur przestrzennych poprzez tworzenie czytelnie

wyodrębnionych stref zabudowy (mieszkaniowej, usługowej, przemysłowej), terenów eksploatacji powierzchniowej oraz terenów rolnych i leśnych.

Podstawą osiągnięcia celów polityki przestrzennej i określenia kierunków rozwoju przestrzennego jest wykorzystanie uwarunkowań wynikających ze środowiska przyrodniczego i kulturowego, położenia i powiązań zewnętrznych gminy, dotychczasowego zainwestowania

i zagospodarowania gminy. Uwzględnienie wytycznych zawartych w dostępnych opracowaniach oraz bilans potrzeb i możliwości rozwoju gminy pozwala określić funkcję poszczególnych jednostek i obszarów oraz założenia polityki przestrzennej.

Miasto i Gmina Przedbórz zgodnie z zaproponowanym nowym modelem struktury funkcjonalno – przestrzennej zamierza podejmować projekty, który wpłyną na jej rozwój, poprawę warunków życia mieszkańców. Model obejmuje poniższe obszary:

- ❖ Tereny mieszkaniowe;
- ❖ Tereny przemysłowe;
- ❖ Tereny rolnicze;
- ❖ Lasy i tereny zieleni urządzonej;
- ❖ Wody powierzchniowe;
- ❖ Obszary o wysokich walorach przyrodniczych, w tym Przedborski Park Krajobrazowy, otulina Sulejowskiego Parku Krajobrazowego, OChk Piliczański, OChK Przedborskiego Parku Krajobrazowego, obszary Natura 2000 – Dolina Górnej Pilicy, Dolina Środkowej Pilicy, Ostoja Przedborska.

Dodatkowo ważnym aspektem będzie przejrzysta polityka informowania o planowanych inwestycjach w okresie obowiązywania strategii.

Model polityki przestrzennej gminy powinien się opierać na poniższych założeniach:

- Cele społeczne: kształtowanie struktur społecznych, aby zapewnić społeczeństwu stopniowe osiągnięcie lepszej jakości życia mieszkańców, zachowanie prawidłowych relacji funkcjonalno – przestrzennych między ośrodkami zamieszkania, pracy, odpoczynku, usług i administracji, wskazywanie korzystnych standardów techniczno – przestrzennych środowiska człowieka, kształtowanie środowiska przestrzennego kreującego nowe jakościowo potrzeby i wartości społeczne;
- Cele kulturowe: kształtowanie struktur przestrzennych, chroniących istniejące dziedzictwo kulturowe przed zniszczeniem i dewastacją poprzez powiązanie obiektów historycznych z krajobrazem naturalnym i wkomponowanie ich we współczesne struktury funkcjonalno – przestrzenne;
- Cele ekologiczne: osiągnięte przez kształtowanie struktur przestrzennych oddziałujących hamująco na dewastację i tworzących warunki umożliwiające jego aktywną ochronę poprzez godność charakteru i struktury zagospodarowania przestrzennego z cechami i walorami środowiska przyrodniczego, eksponowanie wartości krajobrazowych i ich harmonijne łączenie z zagospodarowaniem, tworzenie warunków zapewniających ochronę unikatowych wartości środowiska oraz umożliwiających odzyskanie utraconej równowagi ekologicznej;
- Cele ekonomiczne: osiągnięte przez kształtowanie struktur przestrzennych tworzących warunki wzrostu efektywności gospodarowania poprzez racjonalne wykorzystanie

zasobów przyrodniczych, kształtowanie elastycznych struktur przestrzennych podatnych na dalszy rozwój, kształtowanie warunków przestrzennych tworzących korzystne procesy, kształtowanie układów przestrzennych, których struktura zwiększa sprawność i niezawodność funkcjonowania.

Na obszarze miejskim i wiejskim gminy zostały wydzielone priorytetowe strefy polityki przestrzennej:

Ustalenia i rekomendacje w zakresie kształtowania prowadzenia polityki przestrzennej w mieście i gminie Przedbórz:

- **Tereny mieszkaniowe** mające na celu: rozwój terenów o dobrej dostępności komunikacyjnej, uporządkowanie ładu przestrzennego wynikającego z zasady kontynuacji rytmów, podziałów i skali zabudowy. Ważnym aspektem jest poprawa walorów funkcjonalnych poprzez realizację nowych projektów, ponadto modernizację i uzupełnienie oraz przekształcenie terenów o nieutrwalonej strukturze. Strefa ma się charakteryzować koncentracją i rozwojem funkcji mieszkaniowej, edukacji, kultury, zdrowia, administracji i usług oraz tereny mieszkaniowe obejmujące zabudowę zagrodową o zwartej strukturze przestrzennej w celu uporządkowania ładu przestrzennego, przeciwdziałania procesom dalszego rozpraszania struktury osadniczej. Rekomendowany rozwój obejmuje: funkcję mieszkaniowo – letniskową (sezonową), funkcje usługowe z zakresu rekreacji i organizacji funkcji turystycznych; oraz tereny mieszkaniowe letniskowe – strefa rozwoju funkcji rekreacyjno – wypoczynkowej w celu uporządkowanego i kontrolowanego rozwoju tej funkcji, wykorzystania i poszanowania istniejących walorów przyrodniczych obszaru.
- **Tereny przemysłowe** strefa przewiduje: wzmocnienie funkcji gospodarczych, rozwój rekreacji (tworzenie działek rekreacyjnych, rozwój i promocja agroturystyki, infrastruktury technicznej);
- **Tereny rolnicze** obejmujące obszary o wysokiej bonitacji gleb, co powoduje, że mogą być to tereny predestynowane do intensyfikacji produkcji warzywno – rolniczej z preferencjami upraw ekologicznych, upraw specjalistycznych i dopuszczeniem do zabudowy zagrodowej bezpośrednio związanych z rolniczym użytkowaniem gruntów. Zaleceniem jest dbałość co ekosystemem poprzez system zadrzewień śródpolnych. W rejonie dorzecza Pilicy rekomenduje się pozostawienie ekstensywnej gospodarki rolniczej oraz tereny o mało efektywnej produkcji rolnej jej założeniem jest uaktywnienie procesów gospodarczych na obszarach gleb V i VI klasy bonitacyjnej, wyłączenia obszarów o zbyt niskiej klasie bonitacyjnej z produkcji rolnej oraz wskazania możliwości wprowadzenia nowych funkcji. Jedną z możliwości jest

sukcesywne przekształcanie istniejącej zabudowy siedliskowej na letniskową i rekreacyjną, z możliwościami zabudowy jednorodzinnej wzdłuż drogi będące uzupełnieniem układu urbanistycznego. Wsparcie przedsiębiorczości w obszarze usług, w tym turystyki, scalanie gruntów, wyłączenie gruntów z produkcji rolnej, w celu ich zalesiania, promowanie przechodzenia na uprawy specjalistycznej i ekologiczne. Strefa obejmuje także funkcje rolniczą, działalność gospodarczą i usługową towarzyszącą rolnictwu ze szczególnym uwzględnieniem agroturystyki. Ukierunkowanie produkcji rolnej na uprawy sadownicze, warzywnicze, nieuciążliwa hodowla, uprawy ekologiczne

- **Obszarów o wysokich walorach przyrodniczych**, w tym obszary o wysokich walorach przyrodniczych, w tym OChK Otulina Przedborskiego Parku Krajobrazowego, OChK Piliczański, obszar Natura 2000 Dolina Górnej Pilicy, obszar Natura 2000 Ostoja Przedborska;
- **Lasów i terenów zieleni urządzonej** w celu poprawienia walorów krajobrazu, w tym również ochronę i dbałość o zachowanie naturalnej równowagi w środowisku przyrodniczym m.in. poprzez zwiększenie retencji wodnej, ograniczenie oddziaływania zanieczyszczeń. Ważnym elementem jest także podniesienie lesistości, wzmocnienie ekosystemów leśnych, zwiększenie atrakcyjności rekreacyjno – turystycznej na terenie gminy.;
- **Wody powierzchniowe i podziemne:** Gmina Przedbórz położona jest na obszarze Państwowego Gospodarstwa Wodnego Wody Polskie Regionalnego Zarządu Gospodarki Wodnej w Warszawie znajduje się w zasięgu zlewni następujących jednolitych części wód:
 - ✓ Jednolite Części Wód Powierzchniowych (JCWP):
 - ✓ - Pilica od Zwleczy do zb. Sulejów, RW2000112545399;
 - ✓ - Struga Strzelecka, RW2000062543529.
 - ✓ Jednolite Części Wód Podziemnych (JCWPd):
 - ✓ - PLGW200084;
 - ✓ - PLGW200085.
- **Obiekty objęte planowanymi zadaniami inwestycyjnymi:**

Podstawowym celem planowanych działań jest rozbudowa i unowocześnienie infrastruktury technicznej. Rekomendacje dotyczące aspektów ochrony i kształtowania środowiska, które są związane z planowanymi zadaniami inwestycyjnymi:

 - ✓ ochrona istniejących walorów i zasobów przyrodniczych z szczególnym uwzględnieniem wszystkich obiektów prawnie chronionych;

- ✓ ochrona zwartych kompleksów gleb o najwyższej bonitacji oraz gleb pochodzenia organicznego przed zmianą użytkowania na nierolnicze;
- ✓ podniesienie stopnia lesistości poprzez zagospodarowanie gleb marginalnych;
- ✓ przekształcenia przestrzenne i funkcjonalne zmierzające do poprawy warunków sanitarno-zdrowotnych;
- ✓ realizacja nowych zamierzeń inwestycyjnych, zmian i przekształceń obecnego układu przestrzennego z udziałem urządzeń i instalacji technicznych w celu wyeliminowania bądź ograniczenia zagrożeń dla środowiska;
- ✓ ochrona wód powierzchniowych;
- ✓ ochrona wód podziemnych przed zanieczyszczeniem zgodnie z obowiązującym prawem wodnym;
- ✓ inwentaryzacja i likwidacja istniejących źródeł zanieczyszczeń;
- ✓ budowa sieci ścieków;
- ✓ popularyzacja małych oczyszczalni przydomowych na terenach o zabudowie rozproszonej.

Podejmowane działania w zakresie kształtowania i prowadzenia polityki przestrzennej w gminie Przedbórz mają również uwzględniać zapisy sformułowane w Strategii Rozwoju Województwa Łódzkiego 2030, w szczególności dotyczące celu horyzontalnego Prowadzenie zintegrowanej i terytorialnie ukierunkowanej polityki zrównoważonego rozwoju przestrzennego, w tym m.in.:

- zwiększenie skali i skuteczności ochrony krajobrazu;
- wspieranie działań i inwestycji przyczyniających się do efektywnego wykorzystywania terenów wskazanych pod zabudowę mieszkaniową, m.in. poprzez zagęszczanie i uzupełnianie zabudowy na obszarach o dobrej obsłudze komunikacyjnej i wyposażonych w sieci infrastruktury technicznej, w szczególności kanalizacyjnej;
- wsparcie działań i inwestycji zwiększających ład przestrzenny;
- wsparcie procesów zwiększających atrakcyjność przestrzeni, w tym w szczególności rewitalizacji, tworzenia przyjaznych przestrzeni publicznych i terenów zielonych;
- promowanie zrównoważonego rozwoju obszarów wiejskich, zakładającego ochronę otwartych terenów rolniczych i leśnych przed zabudową.

Plan projektów inwestycyjnych i społecznych

Nazwa zadania: Poprawa efektywności energetycznej na terenie gminy

Opis	<p>Zgodnie z realizacją pakietu klimatycznego Polska i gminy są zobowiązane do redukcji emisji CO₂, likwidacji źródeł niskiej emisji, przechodzenia z paliwa konwencjonalnego na odnawialnego źródła energii, termomodernizację obiektów - docieplenia ścian, dachów, wymianę instalacji wewnętrznych. Poprawa jakości powietrza, ochrona atmosfery to kluczowe obszary wymagające szybkiej interwencji w naszym kraju. Na poziomie gminy tym ważniejsze jest promowanie ekologicznych źródeł ciepła, stosowanie odnawialnych źródeł energii. Jest to konieczne do przeciwdziałania mającemu bardzo negatywny wpływ na nasze zdrowie zjawisku niskiej emisji. Ponadto Unia Europejska w ramach tzw. polityki klimatyczno-energetycznej do roku 2030 wskazała istotne postulaty:</p> <p>Najważniejsze cele na 2030 r.:</p> <ul style="list-style-type: none">- ograniczenie o co najmniej 40% emisji gazów cieplarnianych (w stosunku do poziomu z 1990 r.)- zapewnienie co najmniej 32% udziału energii ze źródeł odnawialnych w całkowitym zużyciu energii- poprawa efektywności energetycznej o co najmniej 32,5% <p>Planowane projekty obejmować będzie głęboką termomodernizację docieplenia, wymianę stolarki okiennej, drzwiowej, wymianę źródeł ciepła na ekologiczne, wymianę i budowę oświetlenia wewnętrznego i ulicznego zgodnie z zaleceniami wynikającymi z audytów energetycznych oraz audytów oświetleniowych. Planowane prace będą dotyczyć w szczególności budynków użyteczności publicznej oraz budynków prywatnych, jeśli dostępne fundusze będą przewidywać takie wsparcie, zakup sprzętu w celu kontroli jakości powietrza.</p>
Źródła finansowania	Budżet Gminy, Wojewódzki Fundusz Ochrony Środowiska i Gospodarki Wodnej w Łodzi, Narodowy Fundusz Ochrony Środowiska i Gospodarki Wodnej w Warszawie, fundusze strukturalnie z perspektywy na lata 2021 – 2027.

Nazwa zadania: Wymiana źródeł ciepła na ekologiczne

Opis	<p>Projekt zakłada przeprowadzenie wymiany starych, nieekologicznych źródeł ciepła w budynkach jednorodzinnych na terenie gminy. Wiele z tych budynków wymaga także termomodernizacji, co w rezultacie przyczyni się do znacznego zmniejszenia emisji zanieczyszczeń, poprawy efektywności energetycznej obiektów oraz oszczędności w ich funkcjonowaniu. Projekt będzie miał również pozytywny wpływ na ochronę powietrza i środowiska naturalnego. Istotnym aspektem jest również fakt, że dzięki realizacji tego projektu nastąpi redukcja emisji szkodliwych gazów cieplarnianych, co przyczyni się do bardziej zrównoważonego i przyjaznego dla środowiska gminy. Wprowadzenie nowoczesnych, bardziej ekologicznych źródeł ciepła będzie miało korzystny wpływ na jakość powietrza, zdrowie mieszkańców oraz ogólną jakość życia w regionie.</p> <p>Projekt ma na celu stworzenie bardziej ekologicznego i zrównoważonego środowiska dla mieszkańców gminy poprzez modernizację i efektywne wykorzystanie energii w budynkach</p>
-------------	--

	jednorodzinnych. Jest to ważny krok w kierunku ochrony środowiska, oszczędzania energii i redukcji negatywnego wpływu na klimat, co przyniesie długoterminowe korzyści dla społeczności lokalnej.
Źródła finansowania	Budżet Gminy, Wojewódzki Fundusz Ochrony Środowiska i Gospodarki Wodnej w Łodzi, Narodowy Fundusz Ochrony Środowiska i Gospodarki Wodnej w Warszawie, fundusze strukturalnie z perspektywy na lata 2021 – 2027.

Nazwa zadania: Drogi - remonty, modernizacje, przebudowy rozbudowy, budowy, dróg gminnych i wewnętrznych

Opis	Gmina planuje inwestycje związane z infrastrukturą drogową. Układ drogowy na terenie gminy jest przeciążony poprzez zwiększające się z roku na rok natężenie ruchu, co sprawia, że stan nawierzchni dróg lokalnych wymaga ciągłych modernizacji i remontów. Ponadto ważnym aspektem jest poprawa bezpieczeństwa w ruchu drogowym. Planowane są bieżące prace modernizacyjne obejmujące poprawę nawierzchni dróg lokalnych, w zależności od potrzeb, budowy, przebudowy, w tym także chodników, dróg dla rowerów, budowa parkingów dla samochodów, rowerów, budowa stacji ładowania pojazdów elektrycznych.
Źródła finansowania	Budżet Gminy, Budżet Samorządu Województwa Łódzkiego, Budżet Państwa w ramach planowanych dotacji, fundusze strukturalnie z perspektywy na lata 2021 – 2027.

Nazwa projektu: Rozbudowa infrastruktury kanalizacyjnej

Opis	<p>W ramach projektu planowane jest budowa sieci kanalizacji zbiorczej w wybranych miejscowościach w gminie. Aktualnie w na obszarze gminy kanalizacja obejmuje tylko miasto Przedbórz i miejscowość Wola Przedborska.</p> <p>Realizacja projektu będzie oddziaływać pozytywnie na korzyści społeczno – ekonomiczne takie jak:</p> <ul style="list-style-type: none"> • poprawa stanu uporządkowania gospodarki wodno - ściekowej, • zmniejszenie marginalizacji terenów wiejskich, • poprawa standardu życia mieszkańców obszarów wiejskich, <p>poprawa stanu infrastruktury technicznej. W celu uporządkowania gospodarki ściekowej na obszarze gminy, konieczne będzie przeprowadzenie prac obejmujących budowę nowej infrastruktury. Projekt przyczyni się do zwiększenia odsetka ludności korzystającej z systemu oczyszczania ścieków oraz do podniesienia jakości życia mieszkańców gminy.</p>
Źródła finansowania	Budżet Gminy, Wojewódzki Fundusz Ochrony Środowiska i Gospodarki Wodnej w, fundusze strukturalnie z perspektywy na lata 2021 – 2027.

Nazwa zadania: Usuwanie wyrobów zawierających azbest

Opis	<p>Polska jest pierwszym i jedynym krajem w Unii Europejskiej, która podjęła wyzwanie wycofania z użytkowania wyrobów zawierających azbest. Od 2009 r. realizujemy Program Oczyszczania Kraju z Azbestu do 2032 r. Główne cele Programu Oczyszczania Kraju z Azbestu na lata 2009-2032 to:</p> <ul style="list-style-type: none">- usunięcie i unieszkodliwienie wyrobów zawierających azbest;- minimalizacja negatywnych skutków zdrowotnych spowodowanych obecnością azbestu na terytorium kraju;- likwidacja szkodliwego oddziaływania azbestu na środowisko. <p>W ramach projektu planowane jest sukcesywne usuwanie wyrobów azbestowych w budynków prywatnych na terenie gminy poprzez zdjęcie, składowanie i usunięcie wyrobów azbestowych.</p>
Źródła finansowania	Budżet Gminy, Wojewódzki Fundusz Ochrony Środowiska i Gospodarki Wodnej w Łodzi.

Nazwa projektu: Słoneczna energia w Gminie Przedbórz - kolejne etapy

Opis	<p>Poprawa jakości powietrza, ochrona atmosfery to kluczowe obszary wymagające szybkiej interwencji w naszym kraju. Na poziomie gminy tym ważniejsze jest promowanie ekologicznych źródeł ciepła, stosowanie odnawialnych źródeł energii. Jest to konieczne do przeciwdziałania mającemu bardzo negatywny wpływ na nasze zdrowie zjawisku niskiej emisji. Ponadto Unia Europejska w ramach tzw. polityki klimatyczno-energetycznej do roku 2030 wskazała istotne postulaty:</p> <p>Najważniejsze cele na 2030 r.:</p> <ul style="list-style-type: none">- ograniczenie o co najmniej 40% emisji gazów cieplarnianych (w stosunku do poziomu z 1990 r.)- zapewnienie co najmniej 32% udziału energii ze źródeł odnawialnych w całkowitym zużyciu energii- poprawa efektywności energetycznej o co najmniej 32,5%. Planowane są działania w stosunku do budynków gminnych oraz budynków prywatnych. Planuje się projekty polegające na instalacjach OZE dedykowanych produkcji energii elektrycznej i ciepłej na własne potrzeby obejmujące pompy ciepła, solary, fotowoltaikę, budowę elektrowni wodnej nad zalewem w miejscowości Przedbórz.
Źródła finansowania	Budżet Gminy, fundusze strukturalnie z perspektywy na lata 2021 – 2027.

Nazwa zadania: Dopuszczenie placówek oświatowych

Uzasadnienie	<p>Poprawa jakości kształcenia ogólnego w zakresie wsparcia kompetencji uczniów zgodnych z listą poniżej jest ważna z punktu widzenia rozwoju dzieci i młodzieży: porozumiewania się w języku ojczystym; porozumiewania się w językach obcych; kompetencji matematycznych i podstawowych kompetencji naukowo-</p>
---------------------	---

	<p>technicznych; kompetencji informatycznych; umiejętności uczenia się; kompetencji społecznych i obywatelskich; inicjatywności i przedsiębiorczości; świadomości i ekspresji kulturalnej. Wymienione kompetencje kluczowe uważane są za jednakowo ważne, ponieważ każda z nich może przyczynić się do samorealizacji i udanego życia w społeczeństwie wiedzy. Istotnym elementem nauczania eksperymentalnego jest obecnie szczególnie istotne, ponieważ pozwala na wykształcenie się u uczniów cech, które nie są pobudzane za pomocą kształcenia teoretycznego, tj. kreatywność, ciekawość poznania nowych zagadnień. W ramach projektu zwiększy się dostęp do usług edukacji, zwłaszcza w zakresie dostępu do sprzętu mającego na celu wsparcie kompetencji ogólnych, stanowiących fundament do nauczania eksperymentalnego. Zakupione środki trwałe będą odpowiadać na potrzeby nauczania w dziedzinach kluczowych, dzięki temu uczniowie będą mogli w łatwiejszy i efektywniejszy sposób zrozumieć i zapamiętać otrzymywaną wiedzę. Wzrost aktywności fizycznej u dzieci i młodzieży jest bardzo ważny, ponieważ z badań UNICEFU wynika, że polskie dzieci tyją najszybciej w Europie i w ciągu ostatniej dekady liczba osób z nadwagą podwoiła się.</p>
Opis	<p>Planowane jest doposażenie placówek edukacyjnych w sprzęt komputerowy, pomoce dydaktyczne do nauki języków obcych i pozostałych kompetencji kluczowych, w tym sprzęt do nauczania eksperymentalnego, doświadczalnego. Ponadto planuje się organizację dodatkowych zajęć z zakresu kształtowania kompetencji kluczowych wśród uczniów. Kompetencja jest kombinacją wiedzy, umiejętności i przyjmowanej postawy. Kompetencje kluczowe to kompetencje, które wspierają rozwój osobisty, włączanie w życie społeczne, aktywne obywatelstwo i możliwość znalezienia zatrudnienia. Planowane działania będą obejmować: promowanie i wdrażanie wolontariatu w szkołach, wsparcie młodzieżowych inicjatyw obywatelskich, Kształtowanie postaw nastawionych na przedsiębiorczość, wyrównywanie szans edukacyjnych dzieci i młodzieży z terenów wiejskich, zapewnienie wsparcia dla uczniów poprzez stypendia, wsparcie procesów planowania kariery ze względu na zmieniające się potrzeby rynku pracy w szczególności uczniów klas starszych szkół podstawowych (prowadzenie doradztwa zawodowego), wsparcie, organizacja pozalekcyjnych kół naukowych i zainteresowań, np. warsztaty teatralne, fotograficzne, kursy języków obcych, kółko teatralne, zajęcia plastyczne, zajęcia rozwijające oraz wyrównujące nauka gry na instrumentach, robotyka, programowanie itp.</p>
Źródła finansowania	<p>Budżet Gminy, fundusze strukturalnie z perspektywy na lata 2021 – 2027.</p>

Nazwa projektu: Poprawa stanu infrastruktury oświatowej

Opis	<p>Poprawa stanu infrastruktury oświatowej jest kluczowa dla zapewnienia wysokiej jakości edukacji i odpowiednich warunków nauki dla uczniów. Należy mieć tutaj na uwadze zarówno bazę</p>
-------------	--

	<p>stricte oświatową, jak również przyszkolną infrastrukturę sportową. Planowane zadania inwestycyjne będą obejmować m.in.: budowę, rozbudowę lub modernizację obiektów szkolnych, w tym o charakterze sportowym i rekreacyjnym m.in. boiska, place zabaw, siłownie i inne, oświetlenie obiektów sportowych, budową zaplecza socjalnego przy obiektach sportowych, doposażenie obiektów sportowych oraz sportowców (np. piłki, materace, stroje sportowe itp.).</p>
Źródła finansowania	Budżet Gminy, fundusze strukturalnie z perspektywy na lata 2021 – 2027.

<u>Nazwa projektu: Zagospodarowanie turystyczne, rozbudowa infrastruktury sportowej i rekreacyjnej</u>	
Opis	<p>Planowana jest realizacja inwestycji mających na celu rozbudowę infrastruktury nad zalewem i w dolinie Pilicy dla celów turystyki i rekreacji. Celem długofalowym jest zagospodarowanie terenu wokół zalewu w Przedborzu poprzez budowę kompleksu - rekreacyjno - sportowego. Gmina stawia na rozwój zalewu i zamierza inwestować w jego rozwój. Przewiduje się budowę nowej infrastruktury sportowej m.in. skatepark, ścieżka rowerowa, park linowy, itp.</p>
Źródła finansowania	Budżet Gminy, fundusze strukturalnie z perspektywy na lata 2021 – 2027.

<u>Nazwa projektu: Rewitalizacja przestrzeni na obszarze gminy i miasta Przedbórz</u>	
Opis	<p>W ramach projektu planuje się Kompleksowe projekty odnoszące się do wszystkich sfer: materialno-przestrzennej, społecznej, gospodarczej oraz środowiskowej poprzez:</p> <p>a) przebudowę, prace konserwatorsko-restauratorskie, remont wielorodzinnych budynków mieszkalnych;</p> <p>b) prace konserwatorskie, restauratorskie, roboty budowlane, modernizację prowadzące do przywrócenia lub nadania obiektom nowych funkcji, wraz z możliwością zakupu sprzętu i wyposażenia niezbędnego do realizacji celu projektu;</p> <p>c) zagospodarowanie przestrzeni publicznej, w szczególności tworzenie lub modernizacja terenów zielonych (np. parki, parki kieszonkowe, skwery, zieleńce), inwestycje w przestrzeń publiczną związane z adaptacją miast do zmian klimatu w celu zmniejszenia tzw. miejskiej wyspy ciepła (np. zwiększanie powierzchni biologicznie czynnej i nowe nasadzenia drzew) lub adaptacją tych przestrzeni do potrzeb starzejącego się społeczeństwa (np. wprowadzanie elementów małej architektury, w szczególności ławek z oparciami, ogólnodostępnych toalet publicznych, ogólnodostępnych punktów poboru wody, usuwanie barier architektonicznych, podnoszenie poziomu bezpieczeństwa).</p>
Źródła finansowania	Budżet Gminy, fundusze strukturalnie z perspektywy na lata 2021 – 2027.

Nazwa zadania: Promocja gminy - Podniesienie atrakcyjności Gminy Przedbórz

Opis	<p>Gmina zamierza kontynuować i rozwijać aktywność w obszarze promocji, organizacji wydarzeń, festynów. Są one ukierunkowane na promocję gminy, integrację mieszkańców i gości odwiedzających gminę. Zadanie przewiduje szeroki katalog możliwych działań wśród nich można wymienić organizację festynów, pikników i innych wydarzeń o charakterze kulturalnym i rozrywkowym. Udział gminy w wydarzeniach o charakterze wojewódzkim i ogólnopolskim. Planowane działania będą obejmować:</p> <ul style="list-style-type: none">- organizację cyklicznych imprez turystyczno – kulturalnych,- współpracę przy opracowaniu i przygotowaniu przewodników, map, folderów turystycznych,- wspieranie inicjatyw turystycznych i organizacji podejmujących działania o charakterze turystycznym,- współpracę z organizacjami turystycznymi,- wykorzystanie dostępnych środków zewnętrznych do finansowania przedsięwzięć turystycznych,- utworzenie punktu informacji turystycznej i promocji gminy.
Źródła finansowania	Budżet Gminy, fundusze strukturalnie z perspektywy na lata 2021 – 2027.

Nazwa zadania: Informatyzacja usług publicznych

Opis	<p>Cyfryzacja usług publicznych jest potrzebna i ważna, gminy stoją przed wyzwaniem dostosowania swoich urzędów do wymagań i konieczności realizacji części zadań w formie on-line. Jednak część społeczeństwa nadal czuje się wykluczona cyfrowo. W ramach podejmowanych działań będą realizowane szkolenia, doradztwo dla seniorów, niepełnosprawnych, wykluczonych cyfrowo. Planuje się doposażenie jednostek gminnych w sprzęt, a jeśli programy pomocowe to umożliwi być może tak że wsparcie zakupu urządzeń dla mieszkańców, którzy sami nie są w stanie ponieść takiego wydatku. Założeniem jest, aby podnieść jakość wyposażenia jeśli chodzi o urządzenia cyfrowe, o komputery, oprogramowanie i jakość usług elektronicznych oferowanych mieszkańcom. Dodatkowym elementem będzie organizacja szkoleń dla pracowników zakresie wykorzystania i stosowania e-usług.</p>
Źródła finansowania	Budżet Gminy, fundusze strukturalnie z perspektywy na lata 2021 – 2027.

Nazwa zadania: Rozwój kompetencji pracowników administracji samorządowej i jednostek podległych

Opis	<p>Nieustannie zachodzące zmiany, de facto we wszystkich sferach życia, wymuszają na jednostkach konieczność stałego podnoszenia poziomu wykształcenia, ciągłego poszerzania swoich kompetencji, w celu przystosowania się do zmiennej i nieprzewidywalnej rzeczywistości, a także sprawnego wykorzystywania wielu możliwości, jakich dostarczają</p>
-------------	---

	nowoczesne technologie. Z tym powiązana jest koncepcja uczenia się przez całe życie określana jest obecnie jako lifelong learning i odnosi się do wszelkiej, trwającej przez całe życie, aktywności, mającej na celu rozwój wiedzy i umiejętności w perspektywie osobistej, obywatelskiej, społecznej oraz zorientowanej na zatrudnienie. Szkolenia będą organizowane dla pracowników urzędu i jednostek podległych na podstawie bieżących potrzeb po analizie i rozpoznaniu potrzeb szkoleniowych. Szkolenia będą dotyczyć zarówno aspektów miękkich, kompetencyjnych oraz tych związanych z wykonywaniem obowiązków dotyczące prawa zamówień publicznych, prawa budowlanego, gospodarki odpadami, funduszy unijnych.
Źródła finansowania	Budżet Gminy, fundusze strukturalnie z perspektywy na lata 2021 – 2027.

Rezultaty planowanych projektów

Wyniki przewidzianych zadań zostały usystematyzowane w postaci otwartego katalogu, który jest zgodny z Listą definicji wskaźników zawartych w Szczegółowym Opisie Priorytetów Programu Fundusze Europejskie dla Łódzkiego 2021-2027¹¹ oraz zaproponowanych wskaźników własnych. Weryfikacja tych wskaźników pozwoli na ocenę skuteczności podejmowanych działań i zostanie poddana analizie w ramach procesu monitoringu.

Wartość bazowa na rok 2023 jest określana na podstawie stanu sprzed realizacji, dlatego przyjęto, że ta wartość dla potrzeb strategii wynosi zero. Ze względu na okres przygotowywania dokumentu i fakt, że część projektów znajduje się w fazie koncepcyjnej lub projektowej, niemożliwe jest precyzyjne określenie wartości docelowej. Dlatego też wartość docelowa danego wskaźnika nie może być skwantyfikowana liczbowo na etapie zakończenia rzeczowej realizacji projektu; zastosowano podejście opisowe. Wartości liczbowe zostaną uzupełnione na etapie ostatecznego przygotowywania wniosków o dofinansowanie i projektów technicznych.

L.p.	Nazwa	Wskaźnik	Wartość bazowa 2023	Wartość docelowa 2030	Źródła weryfikacji
1.	Poprawa efektywności energetycznej na	Roczne zużycie energii pierwotnej w: budynkach publicznych	0	Wzrost	Dokumentacja techniczna, audyty

¹¹ <https://funduszeue.lodzkie.pl/definicje-wskaznikow>

	terenie gminy	Szacowana emisja gazów cieplarnianych Ilość zaoszczędzonej energii elektrycznej Ilość Zaoszczędzonej energii Ciepłej Powierzchnia obiektów poddanych termomodernizacji			energetyczne, audyty energetyczne ex-post
2.	Drogi - remonty, modernizacje, przebudowy, rozbudowy, budowy, dróg gminnych i wewnętrznych	<ul style="list-style-type: none"> ▪ Długość wybudowanych, przebudowanych, zmodernizowanych dróg 	0	Wzrost	Dokumentacja techniczna, dane Urzędu Gminy
3.	Rozbudowa infrastruktury kanalizacyjnej	<ul style="list-style-type: none"> ▪ Długość wybudowanej kanalizacji sanitarnej ▪ Liczba dodatkowych osób korzystających z ulepszanego oczyszczania ścieków ▪ Liczba wybudowanych przydomowych oczyszczalni ścieków 	0	Wzrost	Dokumentacja techniczna, dane Urzędu Gminy
4.	Rozwój kompetencji pracowników administracji samorządowej i jednostek podległych	<ul style="list-style-type: none"> ▪ Liczba zrealizowanych szkoleń/projektów szkoleniowych 	0	Wzrost	Dokumentacja techniczna, dane Urzędu Gminy

5.	Usuwanie wyrobów zawierających azbest	<ul style="list-style-type: none"> ▪ Masa wycofanych z użytkowania i unieszkodliwionych wyrobów zawierających azbest 	0	Wzrost	Dokumentacja techniczna, dane Urzędu Gminy
6.	Wymiana źródeł ciepła na ekologiczne	<ul style="list-style-type: none"> ▪ Liczba zmodernizowanych/wymienionych źródeł ciepła ▪ Szacowany roczny spadek emisji gazów cieplarnianych 	0	Wzrost	Dokumentacja techniczna, dane Urzędu Gminy
7.	Słoneczna energia w Gminie Przedbórz - kolejne etapy	<ul style="list-style-type: none"> ▪ Liczba wybudowanych jednostek wytwarzania energii elektrycznej z OZE ▪ Liczba wybudowanych jednostek wytwarzania energii cieplnej z OZE ▪ Liczba wybudowanych jednostek wytwarzania energii elektrycznej z biomasy 	0	Wzrost	Dokumentacja techniczna, dane Urzędu Gminy
8.	Zagospodarowanie turystyczne, rozbudowa infrastruktury sportowej i rekreacyjnej	<ul style="list-style-type: none"> • Liczba wybudowanej infrastruktury sportowej i rekreacyjnej • Liczba osób odwiedzających obiekty kulturalne i turystyczne objęte wsparciem • Roczna liczba turystów korzystających ze szlaków kajakowych 	0	Wzrost	Dokumentacja techniczna, dane Urzędu Gminy
9.	Informatyzacja usług publicznych	<ul style="list-style-type: none"> ▪ Liczba uruchomionych systemów teleinformatycznych w podmiotach wykonujących zadania publiczne ▪ Liczba zrealizowanych projektów 	0	Wzrost	Dokumentacja techniczna, dane Urzędu Gminy

10.	Wsparcie rozwoju przewodowej i bezprzewodowej infrastruktury teleinformatycznej	<ul style="list-style-type: none"> Liczba zrealizowanych projektów 	0	Wzrost	Dokumentacja techniczna, dane Urzędu Gminy
11.	Realizacja Gminnego Programu Opieki nad Zabytkami	<ul style="list-style-type: none"> Liczba zrealizowanych projektów 	0	Wzrost	Dokumentacja techniczna, dane Urzędu Gminy
12.	Rewitalizacja przestrzeni na obszarze gminy i miasta Przedbórz	<ul style="list-style-type: none"> Liczba ludności zamieszkującej obszar rewitalizacji 	0	Wzrost	Dane Urzędu Gminy, Lokalny Program Rewitalizacji
13.	Poprawa stanu infrastruktury oświatowej	<ul style="list-style-type: none"> Liczba placówek objętych wsparciem 	0	Wzrost	Dokumentacja techniczna, dane Urzędu Gminy
14.	Doposażenie placówek oświatowych	<ul style="list-style-type: none"> Liczba dzieci objętych w ramach programu dodatkowymi zajęciami zwiększającymi ich szanse edukacyjne w edukacji szkolnej i przedszkolnej Liczba szkół, w których pracownie przedmiotowe wykorzystują doposażenie do prowadzenia zajęć edukacyjnych Liczba szkół i placówek systemu oświaty wykorzystujących sprzęt TIK do prowadzenia zajęć edukacyjnych 	0	Wzrost	Dane Urzędu Gminy
15.	Promocja gminy - Podniesienie atrakcyjności Gminy Przedbórz	<ul style="list-style-type: none"> Liczba zrealizowanych projektów o charakterze informacyjnym i promocyjnym 	0	Wzrost	Dane Urzędu Gminy

Zgodność Strategii Rozwoju Miasta i Gminy Przedbórz z aktualnymi dokumentami strategicznymi na poziomie europejskim, krajowym, regionalnym

L.p.	Nazwa dokumentu	Charakterystyka zgodności
1.	Agenda 2030 na rzecz zrównoważonego rozwoju	<p>Dokument Przekształcamy nasz świat: Agenda 2030 na rzecz zrównoważonego rozwoju (Transforming our world: the 2030 Agenda for Sustainable Development) przyjęty przez Organizację Narodów Zjednoczonych (ONZ) to program działań o bezprecedensowym zakresie i znaczeniu, definiujący model zrównoważonego rozwoju na poziomie globalnym. Jego ramy wykraczają daleko poza, realizowane do tej pory, Milenijne Cele Rozwoju przyjęte w 2000 r. Zgodnie z Agendą 2030 współczesny wysiłek modernizacyjny powinien koncentrować się na wyeliminowaniu ubóstwa we wszystkich jego przejawach, przy równoczesnej realizacji szeregu celów gospodarczych, społecznych i środowiskowych. Nowa wizja rozwoju nakreślona w Agendzie koncentruje się na pięciu wielkich zmianach transformacyjnych określonych, jako zasada 5P (People, Planet, Prosperity, Peace, Partnership):</p> <p>Ludzie (People) Nie pomijanie nikogo, czyli docieranie do grup wykluczonych, tworzenie warunków i możliwości korzystania z powszechnych praw człowieka i osiągnięć gospodarczych przez wszystkich ludzi, zagwarantowania równego dostępu do zasobów ekonomicznych, podstawowych usług, ziemi, zasobów naturalnych, technologii i finansów.</p> <p>Planeta (Planet) Tworzenie trwałych podstaw zrównoważonego rozwoju poprzez zintegrowanie społecznych, gospodarczych i środowiskowych aspektów rozwoju, zbudowanie modelu rozwoju, który będzie sprzyjał wzrostowi gospodarczemu i większemu włączeniu społecznemu oraz racjonalnie wykorzystywał zasoby środowiska naturalnego, a poprzez to osiągnięcie lepszej jakości</p>

		<p>życia oraz rozwiązywanie problemu ubóstwa.</p> <p>Dobrobyt (Prosperity)</p> <p>Przekształcanie gospodarek sprzyjające tworzeniu miejsc pracy i zapewnieniu inkluzywnego rozwoju, w tym przestawienie się na zrównoważone modele konsumpcji i produkcji, przy wykorzystaniu nowych technologii i potencjału biznesu, zapewnienie dostępu do dobrej edukacji, opieki zdrowotnej, czystej wody, elektryczności, transportu, telekomunikacji, ułatwianie podejmowania działalności gospodarczej, inwestowania, wymiany handlowej; zintensyfikowanie zrównoważonego rozwoju miast.</p> <p>Pokój (Peace)</p> <p>Budowanie pokoju oraz skutecznych, sprawiedliwych, otwartych i odpowiedzialnych instytucji gwarantujących wzmocnienie roli prawa, włączenie społeczne i współdecydowanie, wzmocnienie roli i odpowiedzialności instytucji, które powinny wspierać rządy prawa, prawo własności, wolność słowa i mediów, wolność polityczną, dostęp do sprawiedliwości, niedyskryminowanie kogokolwiek.</p> <p>Partnerstwo (Partnership)</p> <p>Nowe globalne partnerstwo polegające na solidarności, współpracy, odpowiedzialności i przejrzystości podejmowanych działań, dotyczy to zarówno partnerstwa pomiędzy rządami, jak i administracją lokalną, regionalną, środowiskami naukowymi, biznesem i wszystkimi zainteresowanymi stronami i grupami.</p> <p>Strategia Rozwoju Miasta i Gminy Przedbórz na lata 2024-2032 jest zgodna z Agendą 2030, gmina priorytetowo traktuje zrównoważony rozwój w każdym obszarze swojego funkcjonowania. Projektowanie rozwoju gminy odbywa się w oparciu o troskę o środowisko naturalne, dobrobyt mieszkańców, jakość życia i infrastrukturę techniczną.</p>
2.	Polityka Spójności Unii	<p>Cele polityki spójności na lata 2021 – 2027:</p> <p>1. Inteligentniejsza Europa (innowacyjna i inteligentna</p>

	<p>Europejskiej na lata 2021-2027</p>	<p>transformacja gospodarcza)</p> <p>2. Bardziej ekologiczna, niskoemisyjna Europa (w tym transformacja sektora energetycznego, przejście na gospodarkę o obiegu zamkniętym, dostosowanie do zmian klimatu i zarządzanie ryzykiem)</p> <p>3. Bardziej połączona Europa (mobilność i łączność TIK)</p> <p>4. Bardziej prospołeczna Europa (europejski filar praw socjalnych)</p> <p>5. Europa bliższa obywatelom (zrównoważony rozwój obszarów miejskich, wiejskich i przybrzeżnych oraz inicjatywy lokalne.</p> <p>2 cele horyzontalne:</p> <ul style="list-style-type: none"> - Budowanie potencjału administracyjnego - Współpraca między regionami i ponad granicami (osadzenie współpracy w głównym nurcie). <p>Założenia Strategii Rozwoju Miasta i Gminy Przedbórz na lata 2024-2032 realizują politykę spójności na lata 2021 – 2027. Gmina będzie się rozwijać w oparciu o realizację projektów obejmujących m.in. transformację energetyczną, rozwój innowacyjnej przedsiębiorczości, poprawę lokalnej infrastruktury, adaptację do zmian klimatu.</p>
3.	<p>Europejski Zielony Ład (EU Green Deal)</p>	<p>Europejski Zielony Ład (EU Green Deal) to kompleksowa strategia Unii Europejskiej dotycząca ochrony środowiska oraz przeciwdziałaniu zmianom klimatycznym. Tym samym Europa do 2050 r. aspiruje do bycia pierwszym kontynentem neutralnym dla klimatu. Plan ambitny, ale możliwy do zrealizowania, biorąc pod uwagę pełne zaangażowanie wszystkich państw członkowskich w jego realizację. Głównym celem, obok neutralności klimatycznej, jest przede wszystkim ochrona życia ludzkiego oraz zwierząt i roślin, przy jednoczesnym wsparciu transformacji energetycznej na rzecz czystej technologii.</p> <p>Europejski Zielony Ład składa się z 10 założeń:</p> <p>1. Europa bez zanieczyszczeń - zanieczyszczenie powietrza, wody oraz rozwiązanie problemu zanieczyszczenia przemysłowego;</p>

		<p>2.Przejsięcie na gospodarkę cyrkulacyjną - przyjęcie nowego planu działania na rzecz gospodarki o obiegu zamkniętym do marca 2020 r.;</p> <p>3.Program "Farm to Fork" - cele dotyczące redukcji chemicznych pestycydów (50% do 2030 r.), nawozów i zwiększenie powierzchni upraw organicznych;</p> <p>4.Zielona Wspólna Polityka Rolna - wysokie ambicje środowiskowe i klimatyczne w ramach reformy Wspólnej Polityki Rolnej;</p> <p>5.Mechanizm JUST Transition - wsparcie finansowe dla regionalnych planów transformacji energetycznej;</p> <p>6.Finansowanie transformacji - fundusze na zielone innowacje i inwestycje publiczne;</p> <p>7.Czysta, przystępna cenowo i bezpieczna energia - ocena ambicji państw członkowskich ujętych w ramach krajowych planów w zakresie energii i klimatu;</p> <p>8.Osiągnięcie neutralności klimatycznej - propozycja pierwszej ustawy klimatycznej zapisującej cel neutralności klimatycznej do 2050r.;</p> <p>9.Zrównoważony transport - przyjęcie strategii na rzecz zrównoważonej i inteligentnej mobilności, a także przegląd dyrektywy w sprawie infrastruktury paliw alternatywnych i rozporządzenia TEN-T;</p> <p>10.Ochrona europejskiego kapitału naturalnego - propozycja strategii UE na rzecz różnorodności biologicznej do 2030 r.</p> <p>Strategia Rozwoju Miasta i Gminy Przedbórz na lata 2024-2032 w swoich planach uwzględnia działania dotyczące ochrony środowiska oraz przeciwdziałaniu zmianom klimatycznym, ma to odzwierciedlenie w celach oraz w przewidzianych do realizacji projektach inwestycyjnych.</p>
4.	Strategia na rzecz Odpowiedzialnego Rozwoju do	<p>Strategia określa podstawowe uwarunkowania, cele i kierunki rozwoju kraju w wymiarze społecznym, gospodarczym, regionalnym i przestrzennym w perspektywie roku 2020 i 2030. SOR przedstawia nowy model rozwoju – rozwój odpowiedzialny</p>

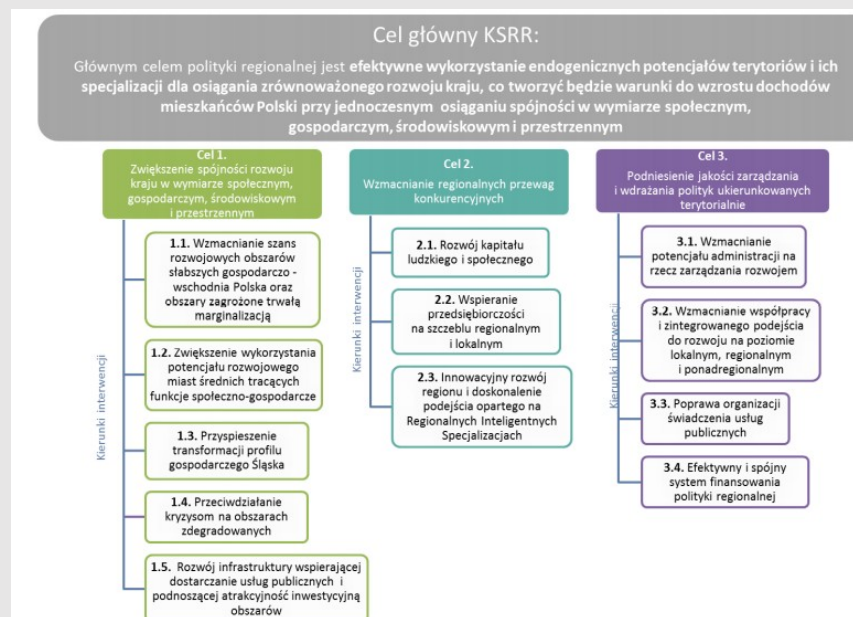
	<p>roku 2020 (z perspektywą do 2030 r.)</p>	<p>oraz społecznie i terytorialnie zrównoważony. Jest on oparty o indywidualny potencjał terytorialny, inwestycje, innowacje, rozwój, eksport oraz wysoko przetworzone produkty. Nowy model rozwoju zakłada odchodzenie od dotychczasowego wspierania wszystkich sektorów/branż na rzecz wspierania sektorów strategicznych, mogących stać się motorami polskiej gospodarki. Jego fundamentalnym wyzwaniem jest przebudowanie modelu gospodarczego tak, żeby służył on całemu społeczeństwu.</p> <p>Cele szczegółowe:</p> <p>I. Trwały wzrost gospodarczy oparty coraz silniej o wiedzę, dane i doskonałość organizacyjną (obszary: Reindustrializacja, Rozwój innowacyjnych firm, małe i średnie przedsiębiorstwa, Kapitał dla rozwoju, Ekspansja zagraniczna);</p> <p>II. Rozwój społecznie wrażliwy i terytorialnie zrównoważony (obszary: Spójność społeczna, Rozwój zrównoważony terytorialnie);</p> <p>III. Skuteczne państwo i instytucje służące wzrostowi oraz włączeniu społecznemu i gospodarczemu (obszary: Prawo w służbie obywatelom i gospodarce, Instytucje prorozwojowe i strategiczne zarządzanie rozwojem, E-państwo, Finanse publiczne, Efektywność wykorzystania środków UE) oraz obszary wpływające na osiągnięcie celów Strategii: Kapitał ludzki i społeczny, Cyfryzacja, Transport, Energia, Środowisko, Bezpieczeństwo Narodowe.</p> <p>Strategia Rozwoju Miasta i Gminy Przedbórz na lata 2024-2032 w swoich założeniach uwzględnia priorytetowe obszary wymienione w Strategii na rzecz Odpowiedzialnego Rozwoju. Gmina zamierza aktywnie dbać o rozwój swój i otoczenia społeczno – gospodarczego realizując własne projekty lub tworząc przestrzeń i ramy do realizacji indywidualnych przedsięwzięć.</p>
5.	<p>Krajowa Strategia Rozwoju</p>	<p>KSRR 2030 jest podstawowym dokumentem strategicznym polityki regionalnej państwa w perspektywie do 2030 r. Strategia ta jest zbiorem wspólnych wartości, zasad współpracy rządu</p>

**Regionalnego
2030 (KSRR
2030)**

i samorządów oraz partnerów społeczno-gospodarczych na rzecz rozwoju kraju i województw. Dokument określa systemowe ramy prowadzenia polityki regionalnej zarówno przez rząd wobec regionów, jak i wewnątrzregionalne. Odegra on w nadchodzących latach ważną rolę w procesie programowania środków publicznych, w tym funduszy UE.

1. Adaptacja do zmian klimatu oraz ograniczanie zagrożeń dla środowiska.
2. Przeciwdziałanie negatywnym skutkom procesów demograficznych.
3. Rozwój i wsparcie kapitału ludzkiego i społecznego.
4. Wzrost produktywności i innowacyjności regionalnych gospodarek.
5. Rozwój infrastruktury podnoszącej konkurencyjność, atrakcyjność inwestycyjną i warunki życia w regionach.
6. Zwiększenie efektywności zarządzania rozwojem (w tym finansowania działań rozwojowych) oraz współpracy między samorządami terytorialnymi i między sektorami.
7. Przeciwdziałanie nierównościom terytorialnym i przestrzennej koncentracji problemów rozwojowych oraz niwelowanie sytuacji kryzysowych na obszarach zdegradowanych.




Cele główne i cele szczegółowe polityki regionalnej



Cele KSRR 2030 wpisują się w wyzwania i przewidziane inwestycje tzw. twarde jak i miękkie zaplanowane przez gminę.

		Gmina Przedbórz zamierza prowadzić politykę równoległego rozwoju sfery społecznej, gospodarczej i przestrzennej.
6.	Strategia Zrównoważonego o Rozwoju Transportu do 2030 r.	<p>Głównym celem krajowej polityki transportowej przedstawionej w strategii jest zwiększenie dostępności transportowej kraju oraz poprawa bezpieczeństwa uczestników ruchu i efektywności sektora transportowego przez utworzenie spójnego, zrównoważonego, innowacyjnego i przyjaznego użytkownikom systemu transportowego na poziomie krajowym, europejskim i globalnym. Osiągnięcie tego celu pozwoli na rozwijanie dogodnych warunków, sprzyjających stabilnemu rozwojowi gospodarczemu kraju.</p> <p>Realizacja celu głównego w perspektywie do 2030 r. wymaga podjęcia następujących działań:</p> <ul style="list-style-type: none"> • budowy zintegrowanej i wzajemnie powiązanej sieci transportowej służącej konkurencyjnej gospodarce; • poprawy sposobu organizacji i zarządzania systemem transportowym; • zmiany w indywidualnej i zbiorowej mobilności (chodzi m.in. o promocję transportu zbiorowego); • poprawy bezpieczeństwa uczestników ruchu oraz przewożonych towarów; • ograniczania negatywnego wpływu transportu na środowisko; • poprawy efektywności wykorzystania publicznych środków na przedsięwzięcia transportowe. <p>Gmina Przedbórz zamierza dbać o rozwój swojej dostępności transportowej, poprawę bezpieczeństwa ruchu drogowego poprzez realizację inwestycji mających na celu modernizację dróg lokalnych.</p>
7.	Polityka energetyczna Polski do 2040 r.	<p>W PEP2040 podejmowane są strategiczne decyzje inwestycyjne, mające na celu wykorzystanie krajowego potencjału gospodarczego, surowcowego, technologicznego i kadrowego oraz stworzenie poprzez sektor energii dźwigni rozwoju gospodarki, sprzyjającej sprawiedliwej transformacji. Główne filary strategii¹²</p>

¹² Polityka energetyczna Polski do 2040 r.: Biuletyn Informacji Publicznej Ministerstwa Klimatu i Środowiska (mos.gov.pl).

		<div style="display: flex; justify-content: space-around; align-items: center;"> <div style="text-align: center;"> <p>I filar</p>  <p>Sprawiedliwa transformacja</p> </div> <div style="text-align: center;"> <p>II filar</p>  <p>Zeroemisyjny system energetyczny</p> </div> <div style="text-align: center;"> <p>III filar</p>  <p>Dobra jakość powietrza</p> </div> </div>
		<p>Gmina Przedbórz uwzględni w swoich planach działania związane z transformacją energetyczną w kierunku rozwoju OZE, planuje dalszy rozwój odnawialnych źródeł energii, przechodzenie na gospodarkę niskoemisyjną.</p>
8.	<p>Strategia Rozwoju Województwa Łódzkiego 2030</p>	<p>Strategia rozwoju województwa jest najważniejszym dokumentem samorządu województwa określającym wizję i cele polityki regionalnej w wymiarze gospodarczym, społecznym i przestrzennym oraz działania niezbędne do ich osiągnięcia. W Strategii wskazano trzy cele strategiczne w ramach trzech sfer: gospodarczej, społecznej i przestrzennej:</p> <ul style="list-style-type: none"> • Nowoczesna i konkurencyjna gospodarka, • Obywatelskie społeczeństwo równych szans, • Atrakcyjna i dostępna przestrzeń. <p>Dodatkowo wskazano jeden cel horyzontalny: Efektywnie i odpowiedzialnie zarządzany region.</p>

Zgodność celów Strategii Rozwoju Miasta i Gminy Przedbórz na lata 2024-2032 z celami Strategii Rozwoju Województwa Łódzkiego 2030

Strategia Rozwoju Miasta i Gminy Przedbórz na lata 2024-2032 została opracowana zgodnie z celami strategicznymi określonymi w Strategii Rozwoju Województwa Łódzkiego 2030. Planowane projekty gminy skoncentrowane są na obszarach kluczowych dla rozwoju województwa łódzkiego, obejmujących zarówno infrastrukturę, jak i aspekty społeczne. Gmina planuje realizację projektów, które będą odpowiadały na zidentyfikowane potrzeby i problemy regionu. Realizacja przedsięwzięć będzie możliwa dzięki wykorzystaniu dostępnych źródeł finansowania zewnętrznego, w tym środków krajowych i strukturalnych.

**Cele Strategii Rozwoju Gminy Miasta
i Gminy Przedbórz na lata 2024 - 2032**

**Cele Strategii rozwoju
województwa łódzkiego¹³**

¹³ http://strategia.lodzkie.pl/wp-content/uploads/2021/05/SRWL-2030_6.05.2021_uchwalona.pdf

<p>Wyzwania:</p> <p>1. Lepsza jakość życia mieszkańców oraz wzrost konkurencyjności gminy poprzez inwestycje w rozwój infrastruktury technicznej;</p> <p>2. Ekologia i klimat;</p> <p>3. Aktywność gospodarcza – wsparcie dla osób i podmiotów zainteresowanych inwestycjami na obszarze gminy, ze szczególnym uwzględnieniem turystyki i rekreacji;</p> <p>4. Rozwój lokalny – wsparcie dla edukacji, integracji społecznej, sportu, rekreacji i zdrowia.</p>	<p>Cel horyzontalny: Efektywnie i odpowiedzialnie zarządzane województwo:</p> <p>Kierunki działań:</p> <p>a. Podnoszenie wiedzy i umiejętności z zakresu planowania i zarządzania rozwojem pracowników administracji samorządowej wszystkich szczebli</p> <p>b. Upowszechnianie wykorzystania technologii informacyjno-komunikacyjnych w zarządzaniu rozwojem</p> <p>c. Wzmacnianie współpracy i partnerstwa samorządów</p> <p>d. Prowadzenie zintegrowanej i terytorialnie ukierunkowanej polityki zrównoważonego rozwoju przestrzennego.</p> <p>Cele strategiczne:</p> <ul style="list-style-type: none"> - Nowoczesna i konkurencyjna gospodarka ; - Obywatelskie społeczeństwo równych szans; - Atrakcyjna i dostępna przestrzeń
<p>Cel strategiczny 1 – Rozwój infrastruktury publicznej i społecznej</p> <p>Cel Strategiczny 5. Rozwój i promocja funkcji rekreacyjno- turystycznej</p> <p>Cel strategiczny 8 - Tworzenie warunków dla rozwoju zrównoważonej polityki przestrzennej gminy</p>	<p>Cele operacyjne:</p> <ul style="list-style-type: none"> ▪ ochrona i kształtowanie krajobrazu ▪ zwiększenie dostępności transportowej ▪ nowoczesna energetyka w województwie ▪ zwiększenie dostępności do usług teleinformatycznych
<p>Cel strategiczny 8 - Tworzenie warunków</p>	<p>Cele operacyjne:</p>

<p>dla rozwoju zrównoważonej polityki przestrzennej gminy</p>	<ul style="list-style-type: none"> ▪ adaptacja do zmian klimatu i poprawa jakości zasobów środowiska ▪ Racjonalizacja gospodarki odpadami
<p>Cel strategiczny 2 – Rozwój przedsiębiorczości i inicjatyw gospodarczych</p>	<p>Cele operacyjne:</p> <ul style="list-style-type: none"> ▪ zwiększenie potencjału badawczego i innowacyjnego ▪ wsparcie rozwoju MŚP ▪ rozwój sektora rolnego i zwiększenie jego konkurencyjności ▪ Zwiększenie dostępności do usług teleinformatycznych
<p>Cel strategiczny 3 - Edukacja, sport Cel strategiczny 4 - Kultura i organizacja czasu wolnego mieszkańców Cel strategiczny 6 - Bezpieczeństwo publiczne Cel strategiczny 7 - System opieki zdrowotnej i pomocy społecznej</p>	<p>Cele operacyjne:</p> <ul style="list-style-type: none"> ▪ podnoszenie jakości kapitału ludzkiego ▪ rozwój kapitału społecznego ▪ poprawa stanu zdrowia mieszkańców ▪ ograniczenie skali ubóstwa i wykluczenia społecznego

Zgodność celów Strategii Rozwoju Miasta i Gminy Przedbórz na lata 2024 - 2032 z celami Strategii Rozwoju Powiatu Radomszczańskiego do 2030 r.

Priorytety i cele wyszczególnione w strategii zostały określone na podstawie wniosków z kompleksowej diagnozy uwarunkowań i potrzeb rozwojowych oraz potencjału Powiatu Radomszczańskiego, zdefiniowanych wyzwań rozwojowych i przyjętej wizji rozwoju do 2030 roku. Elementem budowy spójnej strategii oraz marki regionu jest użycie kluczowego hasła identyfikacyjnego Powiatu, czyli słowa „ERA”. W planie operacyjnym niniejszej strategii, wyznaczono zatem pięć kluczowych obszarów strategicznych:

- ERA komfortu;
- ERA pomocy;
- ERA zasobności;

- ERA ochrony środowiska;
- ERA współpracy.

Cele Strategii Rozwoju Miasta i Gminy Przedbórz na lata 2024 - 2032	Cele Strategii rozwoju Powiatu Radomszczańskiego do 2030 roku (projekt)¹⁴
Cel strategiczny 3 - Edukacja, sport Cel strategiczny 4 - Kultura i organizacja czasu wolnego mieszkańców Cel strategiczny 6 - Bezpieczeństwo publiczne Cel strategiczny 7 - System opieki zdrowotnej i pomocy społecznej	ERA komfortu Cel strategiczny: Wzrost jakości życia mieszkańców Powiatu
Cel strategiczny 8 - Tworzenie warunków dla rozwoju zrównoważonej polityki przestrzennej gminy	ERA środowisko Cel strategiczny: Transformacja klimatyczna w Powiecie
Cel strategiczny 2 – Rozwój przedsiębiorczości i inicjatyw gospodarczych	ERA zasobności Cel strategiczny: Zrównoważony rozwój gospodarczy
Cel strategiczny 9 - Działania wspierające skuteczne zarządzanie gminą, w tym wdrażanie strategii rozwoju	ERA pomocy Cel strategiczny: Zapewnienie opieki i wsparcia mieszkańcom Powiatu Cel strategiczny: Wzrost efektywności zarządzania Powiatem

System wdrażania Strategii Rozwoju Miasta i Gminy Przedbórz

Realizacja, monitoring i ewaluacja

Strategia stanowi dokument, który wymaga ciągłego monitorowania i ewentualnej aktualizacji, aby utrzymać jej aktualność w kontekście ustalonych celów i zadań na

¹⁴ https://radomszczanski.pl/aktualnosc-2762-konsultacje_spoeczne_projektu.html?fbclid=IwAR0J-WL2b1hti_ZyN7fTqy7EthFSME_LaoO_Tf4p1CZH2UV19Bd_pKXc20s

przestrzeni czasu. System monitorowania i ewaluacji jest kluczowym elementem dla dokumentów strategicznych, skupiając się na sprawdzaniu postępu w realizacji celów i zadań. Gromadzenie oraz interpretacja danych związanych z strategią umożliwia bieżące korekty działań jednostek organizacyjnych oraz osób odpowiedzialnych za wdrażanie strategii w przypadku wystąpienia nieprawidłowości. Monitoring i ewaluacja strategii rozwoju gminy są kluczowymi elementami procesu zarządzania strategicznego, pozwalającym na skuteczne śledzenie postępów, ocenę osiągnięć oraz dostosowanie działań do zmieniających się warunków.

Monitoring strategii rozwoju gminy:

Cel: Głównym celem monitoringu jest bieżące i systematyczne śledzenie realizacji założeń strategii oraz skutków wdrażanych działań.

Wskaźniki monitoringu: Określenie mierzalnych wskaźników postępu, które pomagają w ocenie stopnia osiągnięcia celów strategicznych. Mogą to być np. liczba nowych miejsc pracy, stopa bezrobocia, poziom edukacji mieszkańców, czy wskaźniki rozwoju infrastruktury.

Źródła danych: Zbieranie danych może obejmować raporty z działań, dane statystyczne, badania społeczne, opinie mieszkańców oraz raporty z projektów.

Cykl monitoringu: Przeprowadzanie regularnych przeglądów i ocen postępów, co pozwala na szybką identyfikację ewentualnych problemów i potrzeb korekt w realizacji działań.

Ewaluacja strategii rozwoju gminy:

Cel: Ewaluacja ma na celu dokładną ocenę efektywności działań podejmowanych w ramach strategii, dostarczając wniosków i rekomendacji do doskonalenia przyszłych działań.

Zakres ewaluacji: Obejmuje ona analizę rezultatów osiągniętych dzięki strategii, ocenę skuteczności działań, a także identyfikację potencjalnych obszarów poprawy.

Metody ewaluacji: Wykorzystanie różnorodnych metod, takich jak analiza danych statystycznych, studia przypadków, badania ankietowe, wywiady z interesariuszami czy analiza kosztów i korzyści.

Wnioski i rekomendacje: Formułowanie wniosków dotyczących skuteczności działań, a także rekomendacji dla dalszego rozwoju strategii, w tym ewentualnych zmian czy aktualizacji.

Korzyści z monitoringu i ewaluacji:

- Dostosowanie działań: Na podstawie wyników monitoringu możliwe jest bieżące dostosowywanie działań do zmieniających się warunków i potrzeb społeczności lokalnej;
- Ocena skuteczności: Ewaluacja umożliwia obiektywną ocenę skuteczności działań, identyfikację osiągnięć oraz obszarów wymagających poprawy;
- Zarządzanie ryzykiem: Systematyczne śledzenie postępów pozwala na szybkie reagowanie na potencjalne problemy, co minimalizuje ryzyko niepowodzeń;
- Angażowanie społeczności lokalnej: Procesy monitoringu i ewaluacji są okazją do zaangażowania mieszkańców, co zwiększa ich zaufanie do władz lokalnych i poczucie współodpowiedzialności za rozwój gminy.

Wprowadzenie efektywnego systemu monitoringu i ewaluacji jest kluczowe dla zapewnienia skuteczności strategii rozwoju gminy oraz maksymalizacji korzyści dla społeczności lokalnej. Regularne oceny postępów i efektywne dostosowanie działań są kluczowe dla trwałego i zrównoważonego rozwoju lokalnej społeczności.

Źródła finansowania

Projekty samorządów lokalnych mogą być finansowane z różnych źródeł, zarówno krajowych, jak i międzynarodowych. Główne źródła finansowania projektów samorządów lokalnych:

- A. Budżet Gminy: Podstawowym źródłem finansowania projektów samorządów lokalnych jest budżet gminy. Środki pochodzące z podatków lokalnych, opłat, dotacji ogólnych i innych wpływów gminy mogą być przeznaczane na różnorodne projekty, takie jak infrastruktura, edukacja czy usługi społeczne.;
- B. Fundusze Unijne: Samorzady lokalne często korzystają z funduszy strukturalnych i innych programów pomocowych Unii Europejskiej. Dofinansowania te mogą wspierać projekty związane z rozwojem regionalnym, infrastrukturą, ochroną środowiska, zatrudnieniem, edukacją i innymi obszarami;
- C. Dotacje Krajowe: Mogą to być dotacje inwestycyjne, środki na modernizację infrastruktury czy programy wspierające rozwój lokalny realizowane w formie dedykowanych programów lub cyklicznych konkursów;
- D. Kredyty i Pożyczki: Samorzady lokalne mają możliwość zaciągania kredytów i pożyczek na rynku finansowym. To źródło finansowania pozwala na sfinansowanie projektów, których koszty przekraczają dostępne środki budżetowe;

- E. Partnerstwa Publiczno-Prywatne (PPP): Samorządy lokalne mogą współpracować z sektorem prywatnym w ramach partnerstw publiczno-prywatnych. Firmy prywatne mogą inwestować w projekty infrastrukturalne czy świadczyć usługi publiczne, co przyczynia się do finansowania projektów;
- F. Fundusze Narodowe i Regionalne: Narodowy Fundusz Ochrony Środowiska i Gospodarki Wodnej w Warszawie, Wojewódzki Fundusz Ochrony Środowiska i Gospodarki Wodnej w Łodzi, Bank Gospodarstwa Krajowego.

Niektóre projekty samorządowe mogą otrzymać wsparcie od fundacji, przedsiębiorstw prywatnych czy innych organizacji pozarządowych. To źródło finansowania może być szczególnie istotne dla projektów społecznych czy kulturalnych.

Warto zauważyć, że samorządy lokalne często korzystają z kombinacji różnych źródeł finansowania, aby zdywersyfikować źródła i zminimalizować ryzyko finansowe. Również dostępność poszczególnych źródeł może zależeć od lokalnej sytuacji gospodarczej, politycznej i prawnej.

Fundusze strukturalne Unii Europejskiej w perspektywie na lata 2021 – 2027¹⁵

Fundusze unijne w nowej perspektywie pomogą wzmocnić polską gospodarkę, ale przede wszystkim umożliwią szybsze wyjście z kryzysu wywołanego przez pandemię koronawirusa. Środki finansowe zostaną zainwestowane w rozwój, infrastrukturę, cyfryzację, środowisko, edukację, rolnictwo, zdrowie oraz tworzenie nowych miejsc pracy. Nowa perspektywa finansowa Unii Europejskiej na lata 2021 - 2027 stwarza duże możliwości realizacji celów zawartych w strategii poprzez pozyskiwanie funduszy strukturalnych Unii Europejskiej.

Okolo 60 % funduszy z polityki spójności trafi do programów realizowanych na poziomie krajowym. Pozostałe 40 % otrzymają programy regionalne, zarządzane przez marszałków województw. Pieniądze na programy regionalne podzielono według algorytmu opartego na danych statystycznych, między innymi na liczbie ludności i PKB na mieszkańca.

Każde województwo posiada własny program, który sfinansuje inwestycje na jego terenie. Łącznie województwa dostaną 153 mld 44% wszystkich pieniędzy europejskich:

- ❖ ***rozwój przedsiębiorczości,***
- ❖ ***lepszy dostęp do edukacji, ochrony zdrowia i kultury,***

¹⁵ <https://www.funduszeuropejskie.gov.pl/>

- ❖ **poprawa infrastruktury społecznej,**
- ❖ **troska o środowisko,**
- ❖ **technologie cyfrowe, energetyka i transport.**

Poza budżetem własnym przewidzianym na inwestycje do dyspozycji gminy i pozostałych interesariuszy będą fundusze strukturalne, w tym **Fundusze Europejskie dla Łódzkiego 2021 - 2027**, czyli program, który będzie stanowił podstawowy dokument, określający kierunki wykorzystania środków Europejskiego Funduszu Rozwoju Regionalnego

i Europejskiego Funduszu Społecznego Plus w województwie łódzkim. Region planuje wspierać szeroki zakres działań przy wykorzystaniu Funduszy Europejskich, obejmujący m.in.:

- działalność B+R,
- inwestycje w MŚP,
- wykorzystanie odnawialnych źródeł energii,
- efektywność energetyczną,
- zrównoważony transport,
- adaptację do zmian klimatu,
- gospodarkę wodną,
- bioróżnorodność,
- gospodarkę o obiegu zamkniętym,
- zatrudnienie,
- dostęp do usług społecznych,
- włączenie społeczne,
- rozwój umiejętności i kompetencji,
- działania z zakresu turystyki, kultury i rewitalizacji.

Planowane priorytety w ramach programu:

- I. Priorytet: 1. FUNDUSZE EUROPEJSKIE DLA INNOWACYJNEGO ŁÓDZKIEGO;
- II. Priorytet: 2. FUNDUSZE EUROPEJSKIE DLA ZIELONEGO ŁÓDZKIEGO;
- III. Priorytet: 3. FUNDUSZE EUROPEJSKIE DLA MOBILNEGO ŁÓDZKIEGO;
- IV. Priorytet: 4. FUNDUSZE EUROPEJSKIE DLA LEPIEJ POŁĄCZONEGO ŁÓDZKIEGO;
- V. Priorytet: 5. FUNDUSZE EUROPEJSKIE DLA ROZWOJU LOKALNEGO W ŁÓDZKIEM;
- VI. Priorytet: 6. FUNDUSZE EUROPEJSKIE DLA ŁÓDZKIEGO PRZYJAZNEGO MIESZKAŃCOM;

- VII. Priorytet: 7. FUNDUSZE EUROPEJSKIE DLA ZATRUDNIENIA I INTEGRACJI W ŁÓDZKIEM;
- VIII. Priorytet: 8. FUNDUSZE EUROPEJSKIE DLA EDUKACJI I KADR W ŁÓDZKIEM
- IX. Priorytet: 9. FUNDUSZE EUROPEJSKIE DLA ŁÓDZKIEGO W TRANSFORMACJI

Ponadto środki będą dostępne w ramach Wspólnej Polityki Rolnej. W jej ramach będzie wdrażany w nowym okresie Program Rozwoju Obszarów Wiejskich. Ponadto zrównoważony rozwój obszarów wiejskich będzie wspierany przez Krajową Sieć Obszarów Wiejskich (KSOW) oraz Lokalnych Grup Działania. Nowe działania w ramach WPR będą koncentrowały się na wspieraniu rozwoju sektora rolno-spożywczego oraz ocenie jego oddziaływania na klimat i środowisko, ze szczególnym uwzględnieniem ich ochrony. Dla Miejskich Obszarów Funkcjonalnych w nowej perspektywie finansowej 2021-2027 przewidziano wsparcie w postaci Zintegrowanych Inwestycji Terytorialnych (ZIT). Szczegółowy zakres wsparcia w ramach ZIT zostanie określony zgodnie z Umową Partnerstwa w programie regionalnym. W ramach instrumentu ZIT realizowane będą mogły być projekty o zintegrowanym charakterze pod względem tematycznym lub terytorialnym, koncentrujące się na wyzwaniach rozwojowych, które jednostki samorządu terytorialnego tworzące MOF zdecydują się adresować wspólnie, tak na etapie realizacji projektu jak i późniejszej eksploatacji.

Planowane programy w latach 2021 – 2027¹⁶

Program Fundusze Europejskie dla Rozwoju Społecznego (FERS)

Pieniądze z Funduszu Europejskiego dla Rozwoju Społecznego będą inwestowane między innymi w poprawę sytuacji osób na rynku pracy, zwiększenie dostępności dla osób ze szczególnymi potrzebami, zapewnienie opieki nad dziećmi, edukację i zdrowie. Celem FERS będzie poprawa sytuacji zawodowej i społecznej osób z niepełnosprawnościami. Dofinansowanie z FERS trafi także na zwiększenie dostępności opieki żłobkowej. FERS będzie koncentrował się także na jakości edukacji, w tym kształcenia zawodowego i szkolnictwa wyższego. W obszarze zdrowia, podobnie jak w obecnej perspektywie finansowej, priorytetem będzie przejście od opieki instytucjonalnej do opieki lokalnej. Fundusze unijne w ramach FERS wesprą także osoby starsze potrzebujące opieki oraz dzieci i młodzież z zaburzeniami psychicznymi.

¹⁶ <https://www.funduszeuropejskie.gov.pl/strony/o-funduszach/fundusze-2021-2027/>

Program Fundusze Europejskie dla Nowoczesnej Gospodarki (FENG)

Program Fundusze Europejskie dla Nowoczesnej Gospodarki 2021-2027 stanowi kontynuację dwóch wcześniejszych programów Innowacyjna Gospodarka 2007-2013 oraz Inteligentny Rozwój 2014-2020.

Przed Programem stawiamy następujące cele:

- zwiększenie potencjału w zakresie badań i innowacji oraz wykorzystywanie zaawansowanych technologii;
- wzrost konkurencyjności MŚP;
- rozwinięcie umiejętności na rzecz inteligentnej specjalizacji, transformacji przemysłowej i przedsiębiorczości;
- transformacja gospodarki w kierunku Przemysłu 4.0 oraz zielonych technologii

Realizacja jest przewidziana w formie instrumentów pogrupowanych w cztery priorytety:

I – Wsparcie dla przedsiębiorców, czyli zapewnienie dofinansowania w obszarach B+R, wdrożeń nowych rozwiązań, infrastruktury B+R, internacjonalizacji, rozwoju kompetencji, automatyzacji i robotyzacji, zielonej gospodarki.

II – Środowisko przyjazne innowacjom, czyli wspieranie projektów strategicznym znaczeniu dla polskiej gospodarki, w tym m.in. rozbudowy publicznej infrastruktury badawczej, transferu i komercjalizacji technologii powstających na uczelniach i w instytutach, a także wzmocnienie potencjału instytucji otoczenia biznesu takich jak akceleratory, klastry, instytucje badawcze oraz szerokie wsparcie start-upów.

III - Zazielenienie przedsiębiorstw, czyli wsparcie projektów bezpośrednio przyczyniających się do realizacji celów Europejskiego Zielonego Ładu, w tym neutralności klimatycznej, zielonej transformacji gospodarki i zrównoważonego rozwoju. Oferta dla przedsiębiorstw będzie obejmować zielony fundusz gwarancyjny, kredyt ekologiczny oraz projekty IPCEI. Uzupełnieniem będą innowacyjne zamówienia publiczne na prace B+R nad technologiami

i produktami jeszcze nieistniejącymi na rynku, pożądanymi ze względów społecznych i środowiskowych.

IV - Pomoc techniczna, czyli zapewnienie systemowego wsparcie dla potencjalnych beneficjentów poprzez realizację działań zachęcających i ułatwiających ubieganie się o środki z Programu, kontynuacja STEP i Innovation Coach, wspieranie beneficjentów w realizacji projektów, a także zapewnienie wsparcia administracyjnego w realizacji Programu.

Oferta Programu skierowana jest do:

- przedsiębiorstw,

- sektora nauki,
- konsorcjów przedsiębiorców oraz konsorcjów przedsiębiorców z organizacjami badawczymi,
- instytucji otoczenia biznesu, czyli ośrodków przedsiębiorczości, ośrodków innowacji, instytucji finansowych.

Formy wsparcia:

Oferujemy:

- dotacje,
- instrumenty finansowe,
- kapitałowe oraz gwarancyjne,
- instrumenty łączące finansowanie zwrotne i dotacyjne.

Budżet:

ok 7,9 mld euro

Fundusze Europejskie na Rozwój Cyfrowy (FERC)

Program Fundusze Europejskie na Rozwój Cyfrowy 2021-2027 jest kontynuacją Programu Polska Cyfrowa 2014-2020 i stanowi kolejny etap cyfrowej transformacji kraju. Zakres wsparcia w ramach Programu jest komplementarny ze wsparciem pozostałych programów realizujących cele polityki spójności na lata 2021-2027 oraz innych instrumentów krajowych i unijnych. Ryzyko pokrywania się obszarów wsparcia będzie niwelowała przyjęta linia demarkacyjna uzgodniona między poszczególnymi programami krajowymi i regionalnymi.

Cele Programu:

- budowa społeczeństwa gigabitowego w Polsce,
- udostępnienie zaawansowanych e-usług pozwalających w pełni na elektroniczne załatwienie spraw obywateli i przedsiębiorców (4 i 5 stopień e-dojrzałości usług),
- zapewnienie cyberbezpieczeństwa poprzez wsparcie w ramach nowego dedykowanego obszaru interwencji,
- rozwój gospodarki opartej na danych wykorzystującej najnowsze technologie cyfrowe,
- rozwój współpracy na rzecz tworzenia cyfrowych rozwiązań problemów społeczno-gospodarczych,
- wsparcie rozwoju zaawansowanych kompetencji cyfrowych, w tym również w obszarze cyberbezpieczeństwa dla jst i przedsiębiorców.

Pandemia COVID-19 pokazała jak istotny jest szybki rozwój ww. obszarów dla sprawnego funkcjonowania gospodarki i społeczeństw w czasie tego typu zagrożeń. To dzięki procesowi cyfryzacji możliwa jest zdalna praca i edukacja, korzystanie z e-usług publicznych, w tym usług zdrowotnych, a także robienie zakupów czy załatwianie spraw w banku bez wychodzenia z domu.

Program kierowany jest przede wszystkim do:

- przedsiębiorców,
- administracji publicznej,
- organizacji pozarządowych,
- podmiotów systemu szkolnictwa wyższego i nauki,
- podmiotów leczniczych,
- instytucji kultury.

Zakładana forma wsparcia:

- dotacje.

Budżet”

- Ok. 2 mld euro.

Fundusze Europejskie na Infrastrukturę, Klimat i Środowisko

Głównym celem Programu jest poprawa warunków rozwoju kraju poprzez budowę infrastruktury technicznej i społecznej zgodnie z założeniami rozwoju zrównoważonego, w tym poprzez:

- obniżenie emisyjności gospodarki transformację w kierunku gospodarki przyjaznej środowisku i o obiegu zamkniętym;
- budowę efektywnego i odpornego systemu transportowego o jak najniższym negatywnym wpływie na środowisko naturalne;
- dokończenie realizacji odcinków sieci bazowej TEN-T do roku 2030;
- poprawę bezpieczeństwa transportu zapewnienie równego dostępu do opieki zdrowotnej oraz poprawę odporności systemu ochrony zdrowia;
- wzmocnienie roli kultury w rozwoju społecznym i gospodarczym.

Program przyczyni się do zwiększenia efektywności energetycznej mieszkalnictwa, budynków użyteczności publicznej i przedsiębiorstw oraz zwiększy udział zielonej energii z odnawialnych źródeł energii w końcowym zużyciu energii.

Inwestycje w infrastrukturę energetyczną mają przynieść poprawę jakości i bezpieczeństwa funkcjonowania sieci elektroenergetycznych oraz rozwój inteligentnych sieci gazowych i wzrost ich znaczenia w nowoczesnym, zielonym systemie energetycznym. Inwestycje w sektorze środowiska mają przyczynić się do większej odporności na zmiany klimatu (w tym na susze i powodzie) oraz ochronę dziedzictwa przyrodniczego (wzrost zdolności retencyjnych oraz poprawę systemów monitorowania i zarządzania kryzysowego).

W Programie duże znaczenia przywiązano do poprawy gospodarowania wodą pitną oraz ściekami komunalnymi, a także odpadami komunalnymi. Planuje się wzmocnić ochronę bioróżnorodności i naturalnych ekosystemów; będziemy rozwijać systemy monitorowania zasobów przyrodniczych, aby ułatwić ich ochronę. Celem jest zmniejszenie emisji w transporcie poprzez rozwój transportu szynowego, w tym w miastach, zwiększymy dostępność komunikacji zbiorowej, a także alternatywne wobec dróg łańcuchy logistyczne (porty morskie, drogi wodne śródlądowe, przewozy intermodalne).

Oferta Programu skierowana będzie do m.in.:

- przedsiębiorstw,
- jednostek samorządu terytorialnego,
- podmiotów świadczących usługi publiczne w ramach realizacji obowiązków własnych jednostek samorządu terytorialnego,
- właścicieli budynków mieszkalnych,
- państwowych jednostek budżetowych i administracji publicznej,
- dostawców usług energetycznych,
- zarządców dróg krajowych i linii kolejowych,
- służb ratowniczych (ratownictwo techniczne) i odpowiedzialnych za bezpieczeństwo ruchu,
- Państwowej Straży Pożarnej,
- podmiotów zarządzających portami lotniczymi oraz portami morskimi,
- organizacji pozarządowych,
- instytucji ochrony zdrowia, instytucji kultury,
- kościoły i związki wyznaniowe.

Formy wsparcia:

- dotacje,
- instrumenty finansowe,
- instrumenty łączące finansowanie zwrotne i dotacyjne.

Budżet:

- ponad 25 mld euro.

Wspólna Polityka Rolna UE na lata 2023-2027¹⁷

Plan Strategiczny dla Wspólnej Polityki Rolnej na lata 2023-2027 (PS WPR 2023-2027) to dokument opracowany na podstawie analizy potrzeb polskiego rolnictwa, wykorzystujący możliwości, jakie oferuje zreformowana Wspólna Polityka Rolna (WPR). Takie podejście daje szansę, także w kolejnych latach na skuteczne, trwałe wzmocnienie konkurencyjności i rozwój polskiego rolnictwa oraz rozwój obszarów wiejskich z uwzględnieniem aspektów przejścia do zielonej i cyfrowej gospodarki.

Plan Strategiczny WPR będzie realizował 9 celów szczegółowych Wspólnej Polityki Rolnej:

1. wspieranie **godziwych dochodów gospodarstw rolnych** i ich odporności w całej Unii w celu zwiększenia bezpieczeństwa żywnościowego,
2. zwiększenie **orientowania na rynek i konkurencyjności**, w tym większe ukierunkowanie na badania naukowe, technologię i cyfryzację,
3. **poprawa pozycji rolników** w łańcuchu wartości,
4. przyczynianie się do **łagodzenia zmiany klimatu i przystosowywania się do niej**, a także do zrównoważonej produkcji energii,
5. wspieranie zrównoważonego rozwoju i **wydajnego gospodarowania zasobami naturalnymi, takimi jak woda, gleba i powietrze**,
6. przyczynianie się do **ochrony różnorodności biologicznej**, wzmocnienie usług ekosystemowych oraz **ochrona siedlisk i krajobrazu**,
7. **przyciąganie młodych rolników** i **ułatwianie rozwoju działalności gospodarczej** na obszarach wiejskich,
8. **promowanie zatrudnienia**, wzrostu, włączenia społecznego i rozwoju lokalnego na obszarach wiejskich, w tym biogospodarki i zrównoważonego leśnictwa,
9. **poprawa reakcji rolnictwa UE na potrzeby społeczne dotyczące żywności i zdrowia**, w tym bezpiecznej, bogatej w składniki odżywcze i **zrównoważonej żywności**, jak też **dobrostanu zwierząt**

oraz **cel przekrojowy** modernizacja sektora poprzez wspieranie i dzielenie się wiedzą, innowacjami i cyfryzacją w rolnictwie i na obszarach wiejskich oraz zachęcanie do ich wykorzystywania.

Wsparcie z PS WPR 2023-2027 będzie obejmować:

- Warunkowość;

¹⁷ <https://www.gov.pl/web/rolnictwo/programowanie-ps-wpr>

- Inwestycje;
- Płatności bezpośrednie;
- Premie dla młodych rolników;
- Przejściowe wsparcie krajowe;
- Współpraca;
- Ekoschematy obszarowe;
- Produkty pszczele;
- Ekoschemat: Dobrostan zwierząt
- LEADER/Rozwój Lokalny Kierowany przez Społeczność (RLKS);
- Interwencje rolno-środowiskowo-klimatyczne;
- Rodzaje interwencji w sektorze owoców i warzyw;
- Rolnictwo ekologiczne;
- Narzędzia zarządzania ryzykiem;
- Płatności ONW;
- Wymiana wiedzy i upowszechnianie informacji.

PS WPR 2023-2027 realizowany będzie ze środków pochodzących z UE, na które składa się wsparcie w kwocie 17,3 mld euro w ramach I filaru WPR i 4,7 mld euro w ramach II filaru WPR. Dodatkowo, w I filarze WPR, realizowane będzie Przejściowe Wsparcie Krajowe finansowane w całości z budżetu krajowego. Wydatki związane ze wsparciem na rzecz rozwoju obszarów wiejskich, dodatkowo współfinansowane będą ze środków krajowych. W ramach środków krajowych na ten cel planuje się przeznaczyć ponad 3,2 mld euro. W sumie, środki na wsparcie polskiego rolnictwa i rozwój obszarów wiejskich zaplanowane w PS WPR 2023-2027 wynoszą 25,2 mld EUR.

Wsparcie w ramach PS WPR 2023-2027 skierowane jest do rolników i ich grup, samorządów, przedsiębiorców i mieszkańców obszarów wiejskich.

PS WPR 2023-2027 realizować będzie cele długookresowe. Wpłynie to na poprawę odporności systemu żywnościowego, wzmocni łańcuchy dostaw i zoptymalizuje zużycie środków produkcji.

